

平成27年度

全互協 冠婚葬祭
1万人アンケート

一般社団法人全日本冠婚葬祭互助協会

はじめに

一般社団法人全日本冠婚葬祭互助協会（略称：全互協）は、割賦販売法に基づき経済産業省に認可された冠婚葬祭互助会を中核とする全国229社（平成28年3月現在）により構成される業界団体であり、昭和48年に設立されました。業界の理念として「私たちは多くのお客様のご満足を通じて会員システムを発展させ、新しい儀式文化を創造します。」を掲げ、互助会システムの改善及び互助会会員へのサービスの向上を図り、取り組んでおります。

この度、全互協の全国ネットワークを活かし、日本の代表的な儀式である結婚式と葬儀に関するアンケートとして「全互協 冠婚葬祭1万人アンケート」を実施いたしましたところ、約1万5千人の皆様から有効回答を得ることができました。集計結果を見ると、日本人の心の拠り所として育まれ根付いてきた結婚式と葬儀の2大儀式が、時代の移り変わりとともに、日本社会を取り巻く環境が変化をしていく中、どのような変遷を辿っているのかという点を読み取れるものであることがわかります。本アンケートが、社会環境と儀式に対する日本人の意識の変遷を紐解く貴重な資料として活用され、あらためて無くしてはいけない日本人の心を振り返る機会となればと思います。

今回の調査に際しては、ホームページやスマートフォン・携帯電話といった通信メディアを使用しましたが、多くは全互協加盟各社の施行施設へ来場いただいた皆様のご協力であります。この場をお借りし、心より御礼を申し上げます。

平成28年5月 一般社団法人全日本冠婚葬祭互助協会
儀式継創委員会

I 調査概要

- (1) 調査目的 国民の儀式生活に関する意識調査、基礎資料の収集
- (2) 調査対象 消費者・ネットユーザー
- (3) 調査方法 インターネット (Google Drive) を活用して質問に回答
- (4) 調査期間 平成27年5月21日～平成27年11月13日
- (5) 回答数 葬儀アンケート、婚礼・通過儀礼等アンケートの2つのアンケートとして実施
葬儀アンケート 9,762件 婚礼・通過儀礼等アンケート10,023件

アンケート画面 葬儀に関するアンケート（冒頭画面のみ）

葬儀に関するアンケート

1.お住まいの住所(都道府県)

- 北海道
- 青森
- 岩手
- 宮城
- 秋田
- 山形
- 福島
- 茨城
- 栃木
- 群馬
- 埼玉
- 千葉
- 新潟
- 長野
- 岐阜
- 愛知
- 山梨
- 神奈川
- 静岡
- 愛媛
- 三重
- 岐阜
- 滋賀
- 京都
- 大阪
- 兵庫
- 奈良
- 和歌山

2.身内の方の葬儀を行った年(複数の場合はそのうちの1つについてお答えください)

- その他
- ~1970
- 1971~1980
- 1981~1990
- 1991~2000
- 2001~2010
- 2011年~

3.葬儀を行った当時のご自身の年齢

- 11~20歳
- 21~30歳
- 31~40歳
- 41~50歳
- 51~60歳
- 61~70歳
- 71歳~

4.故人の年齢

- ~20歳
- 21~30歳
- 31~40歳
- 41~50歳
- 51~60歳
- 61~70歳
- 71~80歳
- 81~90歳
- 91歳~

5.あなたが喪主を務めましたか

- はい
- いいえ

6.葬儀を行った場所

- 自宅

婚礼・通過儀礼に関するアンケート（冒頭画面のみ）

婚礼・通過儀礼に関するアンケート

結婚記念日がない方は、結婚1・結婚2・結婚3・結婚4・結婚5・結婚6・結婚7・結婚8・結婚9・結婚10・結婚11・結婚12・結婚13・結婚14・結婚15・結婚16・結婚17・結婚18・結婚19・結婚20・結婚21・結婚22・結婚23・結婚24・結婚25・結婚26・結婚27・結婚28・結婚29・結婚30・結婚31・結婚32・結婚33・結婚34・結婚35・結婚36・結婚37・結婚38・結婚39・結婚40・結婚41・結婚42・結婚43・結婚44・結婚45・結婚46・結婚47・結婚48・結婚49・結婚50・結婚51・結婚52・結婚53・結婚54・結婚55・結婚56・結婚57・結婚58・結婚59・結婚60・結婚61・結婚62・結婚63・結婚64・結婚65・結婚66・結婚67・結婚68・結婚69・結婚70・結婚71・結婚72・結婚73・結婚74・結婚75・結婚76・結婚77・結婚78・結婚79・結婚80・結婚81・結婚82・結婚83・結婚84・結婚85・結婚86・結婚87・結婚88・結婚89・結婚90・結婚91・結婚92・結婚93・結婚94・結婚95・結婚96・結婚97・結婚98・結婚99・結婚100・結婚101・結婚102・結婚103・結婚104・結婚105・結婚106・結婚107・結婚108・結婚109・結婚110・結婚111・結婚112・結婚113・結婚114・結婚115・結婚116・結婚117・結婚118・結婚119・結婚120・結婚121・結婚122・結婚123・結婚124・結婚125・結婚126・結婚127・結婚128・結婚129・結婚130・結婚131・結婚132・結婚133・結婚134・結婚135・結婚136・結婚137・結婚138・結婚139・結婚140・結婚141・結婚142・結婚143・結婚144・結婚145・結婚146・結婚147・結婚148・結婚149・結婚150・結婚151・結婚152・結婚153・結婚154・結婚155・結婚156・結婚157・結婚158・結婚159・結婚160・結婚161・結婚162・結婚163・結婚164・結婚165・結婚166・結婚167・結婚168・結婚169・結婚170・結婚171・結婚172・結婚173・結婚174・結婚175・結婚176・結婚177・結婚178・結婚179・結婚180・結婚181・結婚182・結婚183・結婚184・結婚185・結婚186・結婚187・結婚188・結婚189・結婚190・結婚191・結婚192・結婚193・結婚194・結婚195・結婚196・結婚197・結婚198・結婚199・結婚200・結婚201・結婚202・結婚203・結婚204・結婚205・結婚206・結婚207・結婚208・結婚209・結婚210・結婚211・結婚212・結婚213・結婚214・結婚215・結婚216・結婚217・結婚218・結婚219・結婚220・結婚221・結婚222・結婚223・結婚224・結婚225・結婚226・結婚227・結婚228・結婚229・結婚230・結婚231・結婚232・結婚233・結婚234・結婚235・結婚236・結婚237・結婚238・結婚239・結婚240・結婚241・結婚242・結婚243・結婚244・結婚245・結婚246・結婚247・結婚248・結婚249・結婚250・結婚251・結婚252・結婚253・結婚254・結婚255・結婚256・結婚257・結婚258・結婚259・結婚260・結婚261・結婚262・結婚263・結婚264・結婚265・結婚266・結婚267・結婚268・結婚269・結婚270・結婚271・結婚272・結婚273・結婚274・結婚275・結婚276・結婚277・結婚278・結婚279・結婚280・結婚281・結婚282・結婚283・結婚284・結婚285・結婚286・結婚287・結婚288・結婚289・結婚290・結婚291・結婚292・結婚293・結婚294・結婚295・結婚296・結婚297・結婚298・結婚299・結婚300・結婚301・結婚302・結婚303・結婚304・結婚305・結婚306・結婚307・結婚308・結婚309・結婚310・結婚311・結婚312・結婚313・結婚314・結婚315・結婚316・結婚317・結婚318・結婚319・結婚320・結婚321・結婚322・結婚323・結婚324・結婚325・結婚326・結婚327・結婚328・結婚329・結婚330・結婚331・結婚332・結婚333・結婚334・結婚335・結婚336・結婚337・結婚338・結婚339・結婚340・結婚341・結婚342・結婚343・結婚344・結婚345・結婚346・結婚347・結婚348・結婚349・結婚350・結婚351・結婚352・結婚353・結婚354・結婚355・結婚356・結婚357・結婚358・結婚359・結婚360・結婚361・結婚362・結婚363・結婚364・結婚365・結婚366・結婚367・結婚368・結婚369・結婚370・結婚371・結婚372・結婚373・結婚374・結婚375・結婚376・結婚377・結婚378・結婚379・結婚380・結婚381・結婚382・結婚383・結婚384・結婚385・結婚386・結婚387・結婚388・結婚389・結婚390・結婚391・結婚392・結婚393・結婚394・結婚395・結婚396・結婚397・結婚398・結婚399・結婚400・結婚401・結婚402・結婚403・結婚404・結婚405・結婚406・結婚407・結婚408・結婚409・結婚410・結婚411・結婚412・結婚413・結婚414・結婚415・結婚416・結婚417・結婚418・結婚419・結婚420・結婚421・結婚422・結婚423・結婚424・結婚425・結婚426・結婚427・結婚428・結婚429・結婚430・結婚431・結婚432・結婚433・結婚434・結婚435・結婚436・結婚437・結婚438・結婚439・結婚440・結婚441・結婚442・結婚443・結婚444・結婚445・結婚446・結婚447・結婚448・結婚449・結婚450・結婚451・結婚452・結婚453・結婚454・結婚455・結婚456・結婚457・結婚458・結婚459・結婚460・結婚461・結婚462・結婚463・結婚464・結婚465・結婚466・結婚467・結婚468・結婚469・結婚470・結婚471・結婚472・結婚473・結婚474・結婚475・結婚476・結婚477・結婚478・結婚479・結婚480・結婚481・結婚482・結婚483・結婚484・結婚485・結婚486・結婚487・結婚488・結婚489・結婚490・結婚491・結婚492・結婚493・結婚494・結婚495・結婚496・結婚497・結婚498・結婚499・結婚500・結婚501・結婚502・結婚503・結婚504・結婚505・結婚506・結婚507・結婚508・結婚509・結婚510・結婚511・結婚512・結婚513・結婚514・結婚515・結婚516・結婚517・結婚518・結婚519・結婚520・結婚521・結婚522・結婚523・結婚524・結婚525・結婚526・結婚527・結婚528・結婚529・結婚530・結婚531・結婚532・結婚533・結婚534・結婚535・結婚536・結婚537・結婚538・結婚539・結婚540・結婚541・結婚542・結婚543・結婚544・結婚545・結婚546・結婚547・結婚548・結婚549・結婚550・結婚551・結婚552・結婚553・結婚554・結婚555・結婚556・結婚557・結婚558・結婚559・結婚560・結婚561・結婚562・結婚563・結婚564・結婚565・結婚566・結婚567・結婚568・結婚569・結婚570・結婚571・結婚572・結婚573・結婚574・結婚575・結婚576・結婚577・結婚578・結婚579・結婚580・結婚581・結婚582・結婚583・結婚584・結婚585・結婚586・結婚587・結婚588・結婚589・結婚590・結婚591・結婚592・結婚593・結婚594・結婚595・結婚596・結婚597・結婚598・結婚599・結婚600・結婚601・結婚602・結婚603・結婚604・結婚605・結婚606・結婚607・結婚608・結婚609・結婚610・結婚611・結婚612・結婚613・結婚614・結婚615・結婚616・結婚617・結婚618・結婚619・結婚620・結婚621・結婚622・結婚623・結婚624・結婚625・結婚626・結婚627・結婚628・結婚629・結婚630・結婚631・結婚632・結婚633・結婚634・結婚635・結婚636・結婚637・結婚638・結婚639・結婚640・結婚641・結婚642・結婚643・結婚644・結婚645・結婚646・結婚647・結婚648・結婚649・結婚650・結婚651・結婚652・結婚653・結婚654・結婚655・結婚656・結婚657・結婚658・結婚659・結婚660・結婚661・結婚662・結婚663・結婚664・結婚665・結婚666・結婚667・結婚668・結婚669・結婚670・結婚671・結婚672・結婚673・結婚674・結婚675・結婚676・結婚677・結婚678・結婚679・結婚680・結婚681・結婚682・結婚683・結婚684・結婚685・結婚686・結婚687・結婚688・結婚689・結婚690・結婚691・結婚692・結婚693・結婚694・結婚695・結婚696・結婚697・結婚698・結婚699・結婚700・結婚701・結婚702・結婚703・結婚704・結婚705・結婚706・結婚707・結婚708・結婚709・結婚710・結婚711・結婚712・結婚713・結婚714・結婚715・結婚716・結婚717・結婚718・結婚719・結婚720・結婚721・結婚722・結婚723・結婚724・結婚725・結婚726・結婚727・結婚728・結婚729・結婚730・結婚731・結婚732・結婚733・結婚734・結婚735・結婚736・結婚737・結婚738・結婚739・結婚740・結婚741・結婚742・結婚743・結婚744・結婚745・結婚746・結婚747・結婚748・結婚749・結婚750・結婚751・結婚752・結婚753・結婚754・結婚755・結婚756・結婚757・結婚758・結婚759・結婚760・結婚761・結婚762・結婚763・結婚764・結婚765・結婚766・結婚767・結婚768・結婚769・結婚770・結婚771・結婚772・結婚773・結婚774・結婚775・結婚776・結婚777・結婚778・結婚779・結婚780・結婚781・結婚782・結婚783・結婚784・結婚785・結婚786・結婚787・結婚788・結婚789・結婚790・結婚791・結婚792・結婚793・結婚794・結婚795・結婚796・結婚797・結婚798・結婚799・結婚800・結婚801・結婚802・結婚803・結婚804・結婚805・結婚806・結婚807・結婚808・結婚809・結婚810・結婚811・結婚812・結婚813・結婚814・結婚815・結婚816・結婚817・結婚818・結婚819・結婚820・結婚821・結婚822・結婚823・結婚824・結婚825・結婚826・結婚827・結婚828・結婚829・結婚830・結婚831・結婚832・結婚833・結婚834・結婚835・結婚836・結婚837・結婚838・結婚839・結婚840・結婚841・結婚842・結婚843・結婚844・結婚845・結婚846・結婚847・結婚848・結婚849・結婚850・結婚851・結婚852・結婚853・結婚854・結婚855・結婚856・結婚857・結婚858・結婚859・結婚860・結婚861・結婚862・結婚863・結婚864・結婚865・結婚866・結婚867・結婚868・結婚869・結婚870・結婚871・結婚872・結婚873・結婚874・結婚875・結婚876・結婚877・結婚878・結婚879・結婚880・結婚881・結婚882・結婚883・結婚884・結婚885・結婚886・結婚887・結婚888・結婚889・結婚890・結婚891・結婚892・結婚893・結婚894・結婚895・結婚896・結婚897・結婚898・結婚899・結婚900・結婚901・結婚902・結婚903・結婚904・結婚905・結婚906・結婚907・結婚908・結婚909・結婚910・結婚911・結婚912・結婚913・結婚914・結婚915・結婚916・結婚917・結婚918・結婚919・結婚920・結婚921・結婚922・結婚923・結婚924・結婚925・結婚926・結婚927・結婚928・結婚929・結婚930・結婚931・結婚932・結婚933・結婚934・結婚935・結婚936・結婚937・結婚938・結婚939・結婚940・結婚941・結婚942・結婚943・結婚944・結婚945・結婚946・結婚947・結婚948・結婚949・結婚950・結婚951・結婚952・結婚953・結婚954・結婚955・結婚956・結婚957・結婚958・結婚959・結婚960・結婚961・結婚962・結婚963・結婚964・結婚965・結婚966・結婚967・結婚968・結婚969・結婚970・結婚971・結婚972・結婚973・結婚974・結婚975・結婚976・結婚977・結婚978・結婚979・結婚980・結婚981・結婚982・結婚983・結婚984・結婚985・結婚986・結婚987・結婚988・結婚989・結婚990・結婚991・結婚992・結婚993・結婚994・結婚995・結婚996・結婚997・結婚998・結婚999・結婚1000

4.結婚が行い、いれ、か

- はい
- いいえ

7.新郎から新郎へ渡す結婚指輪はいくらですか

- ~30万円
- 31~40万円
- 41万円以上

8.結婚指輪の購入はどこですか

- 自宅
- その他

9.結婚指輪の購入について

- 両方から購入
- オーナーメイド
- 両方から購入に代えた
- 無し

10.あなたが結婚記念日としているのは2日の日ですか

- 両方から指輪を贈った日
- 新郎の日
- 既婚者になった日
- その他

11.結婚指輪は結婚記念日に対してどのタイミングで贈りましたか

- 結婚記念日前
- 結婚記念日当日
- 結婚記念日後

12.結婚指輪の購入人2名の前者への署名・押印とあなとの関係はどれですか(複数回答可)

- 親
- 他

Ⅱ 調査対象者

葬儀に関するアンケート

(件数)

総サンプル件数	回答項目欠損値	有効サンプル件数
9,762	1,906	7,856
総サンプル件数 9762件に対し、通夜並びに葬儀内容に関する項目に未回答のサンプルは採用していません。 よって、採用サンプル数は 7,856件となりました。		

お住まいの住所(都道府県別)

	件数	%
北海道	152	1.9
青森	87	1.1
岩手	161	2.0
宮城	129	1.6
秋田	185	2.4
山形	62	0.8
福島	248	3.2
茨城	142	1.8
栃木	163	2.1
群馬	141	1.8
埼玉	342	4.4
千葉	171	2.2
新潟	196	2.5
長野	24	0.3
東京	163	2.1
山梨	126	1.6
神奈川	535	6.8
静岡	465	5.9
愛知	479	6.1
三重	240	3.1
岐阜	155	2.0
富山	95	1.2
石川	266	3.4
大阪	204	2.6
兵庫	324	4.1
京都	203	2.6
福井	88	1.1
奈良	126	1.6
和歌山	133	1.7
滋賀	122	1.6
鳥取	60	0.8
島根	22	0.3
岡山	101	1.3
広島	155	2.0
山口	125	1.6
徳島	30	0.4
愛媛	183	2.3
香川	81	1.0
高知	103	1.3
福岡	342	4.4
佐賀	72	0.9
長崎	75	1.0
熊本	231	2.9
大分	61	0.8
宮崎	57	0.7
鹿児島	119	1.5
沖縄	112	1.4
合計	7,856	100.0

婚礼・通過儀礼に関するアンケート

(件数)

総サンプル件数	回答項目欠損値	有効サンプル件数
10,023	3,376	6,647
総サンプル件数10,023件に対して、以下の3項目が未回答のサンプルは採用していません。 1. 性別 2. 結婚した年代 3. 披露宴をあげた都道府県 (重複サンプルを含む)		

お住まいの都道府県

	件数	%
北海道	132	2.0
青森	56	0.8
岩手	128	1.9
宮城	91	1.4
秋田	138	2.1
山形	62	0.9
福島	215	3.2
茨城	126	1.9
栃木	136	2.0
群馬	138	2.1
埼玉	293	4.4
千葉	116	1.7
新潟	197	3.0
長野	23	0.3
東京	151	2.3
山梨	127	1.9
神奈川	449	6.8
静岡	423	6.4
愛知	310	4.7
三重	218	3.3
岐阜	133	2.0
富山	84	1.3
石川	207	3.1
大阪	187	2.8
兵庫	271	4.1
京都	151	2.3
福井	48	0.7
奈良	158	2.4
和歌山	114	1.7
滋賀	95	1.4
鳥取	76	1.1
島根	23	0.3
岡山	122	1.8
広島	114	1.7
山口	108	1.6
徳島	16	0.2
愛媛	142	2.1
香川	55	0.8
高知	59	0.9
福岡	296	4.5
佐賀	69	1.0
長崎	87	1.3
熊本	121	1.8
大分	60	0.9
宮崎	65	1.0
鹿児島	136	2.0
沖縄	113	1.7
その他	4	0.1
未記入	4	0.1
合計	6,647	100.0

挙式した都道府県

	件数	%
北海道	143	2.2
青森	64	1.0
岩手	104	1.6
宮城	77	1.2
秋田	133	2.0
山形	65	1.0
福島	196	2.9
茨城	94	1.4
栃木	143	2.2
群馬	117	1.8
埼玉	160	2.4
千葉	95	1.4
新潟	193	2.9
長野	44	0.7
東京	448	6.7
山梨	115	1.7
神奈川	354	5.3
静岡	398	6.0
愛知	307	4.6
三重	186	2.8
岐阜	123	1.9
富山	72	1.1
石川	190	2.9
大阪	251	3.8
兵庫	258	3.9
京都	169	2.5
福井	43	0.6
奈良	111	1.7
和歌山	89	1.3
滋賀	70	1.1
鳥取	76	1.1
島根	18	0.3
岡山	115	1.7
広島	125	1.9
山口	86	1.3
徳島	16	0.2
愛媛	117	1.8
香川	62	0.9
高知	55	0.8
福岡	333	5.0
佐賀	55	0.8
長崎	97	1.5
熊本	115	1.7
大分	61	0.9
宮崎	58	0.9
鹿児島	116	1.7
沖縄	108	1.6
その他	181	2.7
未記入	41	0.6
合計	6,647	100.0

披露宴を行った都道府県

	件数	%
北海道	138	2.1
青森	67	1.0
岩手	103	1.5
宮城	80	1.2
秋田	137	2.1
山形	65	1.0
福島	196	2.9
茨城	97	1.5
栃木	142	2.1
群馬	122	1.8
埼玉	165	2.5
千葉	95	1.4
新潟	195	2.9
長野	36	0.5
東京	447	6.7
山梨	114	1.7
神奈川	360	5.4
静岡	403	6.1
愛知	307	4.6
三重	195	2.9
岐阜	127	1.9
富山	74	1.1
石川	190	2.9
大阪	263	4.0
兵庫	262	3.9
京都	168	2.5
福井	41	0.6
奈良	112	1.7
和歌山	92	1.4
滋賀	70	1.1
鳥取	81	1.2
島根	15	0.2
岡山	113	1.7
広島	129	1.9
山口	88	1.3
徳島	17	0.3
愛媛	116	1.7
香川	59	0.9
高知	55	0.8
福岡	332	5.0
佐賀	57	0.9
長崎	94	1.4
熊本	116	1.7
大分	64	1.0
宮崎	60	0.9
鹿児島	123	1.9
沖縄	100	1.5
その他	165	2.5
未記入	0	0.0
合計	6,647	100.0

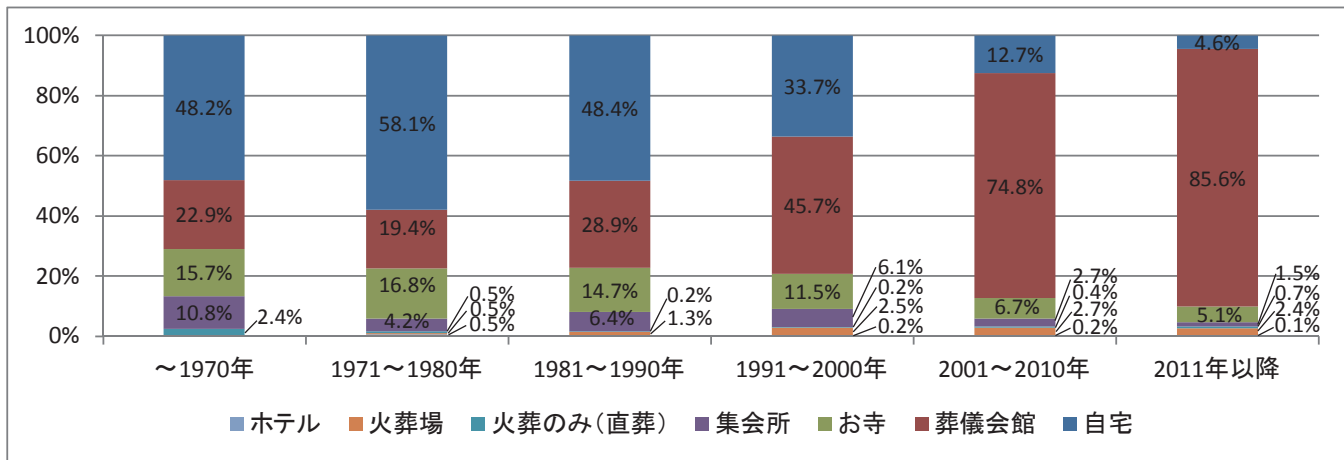
Ⅲ 葬儀に関するアンケート結果

質問1 故人の葬儀を行った場所はどこですか。

回答項目 自宅 葬儀会館 お寺 集会所 火葬のみ（直葬） ホテル

1990年までは「自宅」で行った割合が約50%を占めていましたが、1991年以降は「葬儀会館」が半数近くを占めるようになり、「2011年以降」では85.6%と非常に高い割合まで伸びています。1990年頃に自宅葬から会館葬へというシフトが起こり、現在までその流れが顕著化しているのがわかります。

	年 代											
	～1970年		1971～1980年		1981～1990年		1991～2000年		2001～2010年		2011年以降	
自宅	40	48.2%	111	58.1%	256	48.4%	411	33.7%	377	12.7%	131	4.6%
葬儀会館	19	22.9%	37	19.4%	153	28.9%	558	45.7%	2,221	74.8%	2,449	85.6%
お寺	13	15.7%	32	16.8%	78	14.7%	141	11.5%	198	6.7%	147	5.1%
集会所	9	10.8%	8	4.2%	34	6.4%	74	6.1%	79	2.7%	42	1.5%
火葬のみ（直葬）	2	2.4%	1	0.5%	1	0.2%	3	0.2%	11	0.4%	19	0.7%
火葬場	0	0.0%	1	0.5%	7	1.3%	31	2.5%	80	2.7%	69	2.4%
ホテル	0	0.0%	1	0.5%	0	0.0%	3	0.2%	5	0.2%	4	0.1%
合 計	83	100.0%	191	100.0%	529	100.0%	1,221	100.0%	2,971	100.0%	2,861	100.0%

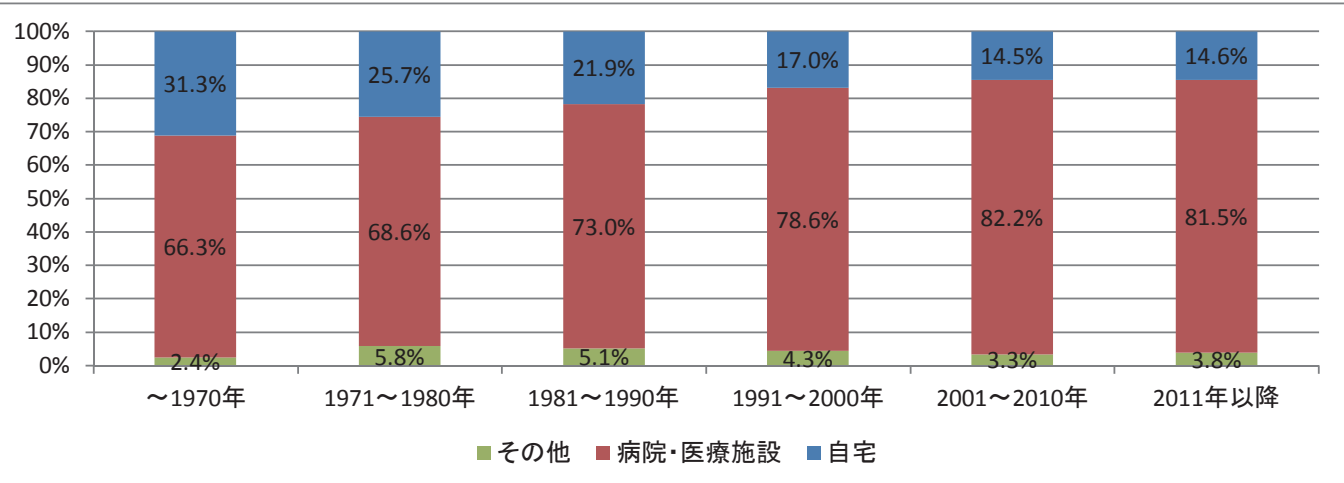


質問2 故人が亡くなられた場所はどこでしたか

回答項目 自宅 病院・医療施設 その他

70年以前は3割が「自宅」で亡くなっていましたが、徐々にその傾向が少なくなり、代わりに「病院・医療施設」が圧倒的に多くなっていく過程が見て取れます。もともと「病院・医療施設」が高い数値となっていますが、2001年以降は8割以上となっています。

	年 代											
	～1970年		1971～1980年		1981～1990年		1991～2000年		2001～2010年		2011年以降	
自宅	26	31.3%	49	25.7%	116	21.9%	208	17.0%	432	14.5%	418	14.6%
病院・医療施設	55	66.3%	131	68.6%	386	73.0%	960	78.6%	2,441	82.2%	2,333	81.5%
その他	2	2.4%	11	5.8%	27	5.1%	53	4.3%	98	3.3%	110	3.8%
合 計	83	100.0%	191	100.0%	529	100.0%	1,221	100.0%	2,971	100.0%	2,861	100.0%



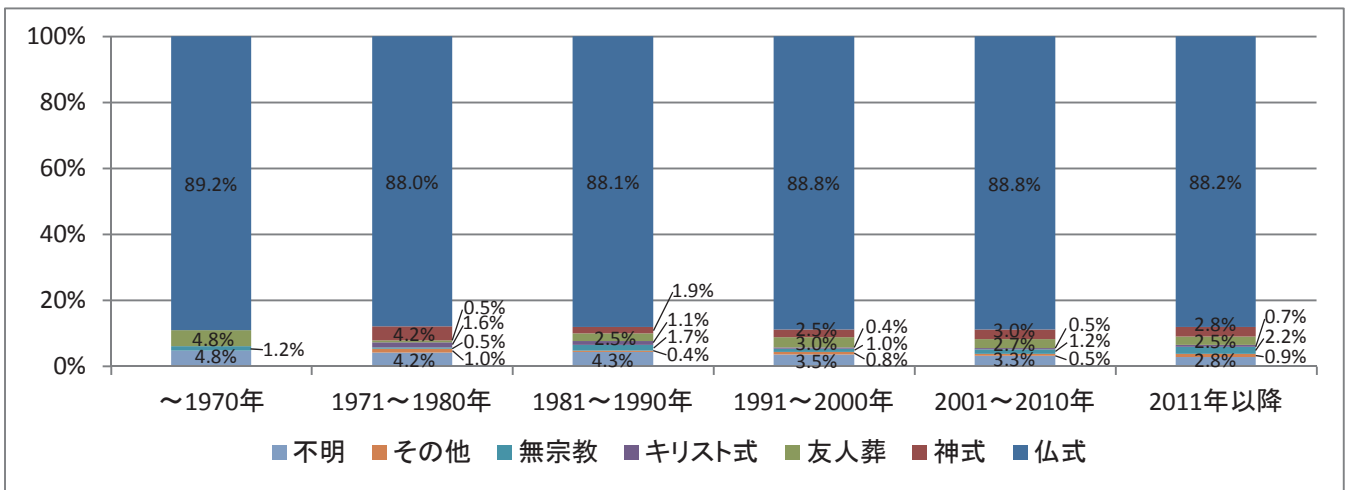
質問3

お葬式の形式は何でしたか

回答項目 仏式 神式 友人葬 キリスト式 無宗教 その他 不明 わからない

各年代とも「仏式」が90%弱という非常に高い割合を占めています。
近年、宗教離れという言葉も聞かれますが「無宗教」はほとんど伸びていないことがわかります。

	年 代											
	～1970年		1971～1980年		1981～1990年		1991～2000年		2001～2010年		2011年以降	
仏式	74	89.2%	168	88.0%	466	88.1%	1,084	88.8%	2,639	88.8%	2,522	88.2%
神式	0	0.0%	8	4.2%	10	1.9%	30	2.5%	88	3.0%	79	2.8%
友人葬	4	4.8%	1	0.5%	13	2.5%	37	3.0%	79	2.7%	72	2.5%
キリスト式	0	0.0%	3	1.6%	6	1.1%	5	0.4%	15	0.5%	21	0.7%
無宗教	1	1.2%	1	0.5%	9	1.7%	12	1.0%	37	1.2%	62	2.2%
その他	0	0.0%	2	1.0%	2	0.4%	10	0.8%	16	0.5%	25	0.9%
不明	4	4.8%	8	4.2%	23	4.3%	43	3.5%	97	3.3%	80	2.8%
合 計	83	100.0%	191	100.0%	529	100.0%	1,221	100.0%	2,971	100.0%	2,861	100.0%

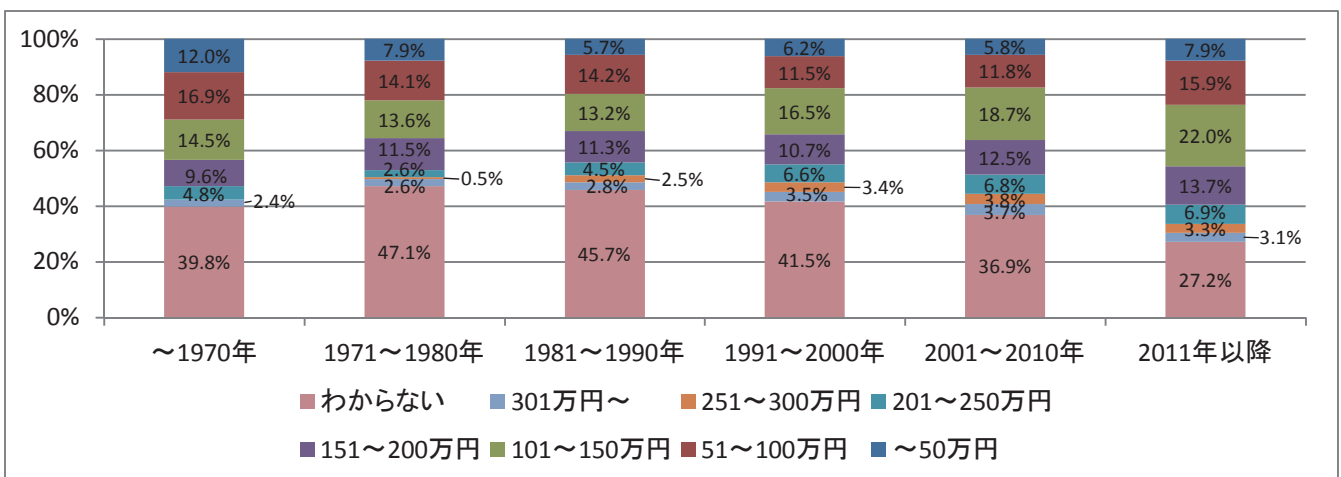


質問4 お布施を除いたお葬式の費用はどれくらいでしたか

回答項目 ～50万円 51～100万円 101万円～150万円 151万円～200万円
 201万円～250万円 251万円～300万円 301万円～ わからない

最多回答の価格帯は「1981～1990年」までは「51～100万円」で、それ以降は「101～150万円」となっていますが、全体としては、全ての価格帯に幅広く分散する傾向になっています。

	年 代											
	～1970年		1971～1980年		1981～1990年		1991～2000年		2001～2010年		2011年以降	
～ 50万円	10	12.0%	15	7.9%	30	5.7%	76	6.2%	172	5.8%	225	7.9%
51～100万円	14	16.9%	27	14.1%	75	14.2%	141	11.5%	350	11.8%	456	15.9%
101～150万円	12	14.5%	26	13.6%	70	13.2%	202	16.5%	556	18.7%	630	22.0%
151～200万円	8	9.6%	22	11.5%	60	11.3%	131	10.7%	371	12.5%	393	13.7%
201～250万円	4	4.8%	5	2.6%	24	4.5%	80	6.6%	203	6.8%	196	6.9%
251～300万円	0	0.0%	1	0.5%	13	2.5%	41	3.4%	114	3.8%	94	3.3%
301万円～	2	2.4%	5	2.6%	15	2.8%	43	3.5%	110	3.7%	89	3.1%
わからない	33	39.8%	90	47.1%	242	45.7%	507	41.5%	1,095	36.9%	778	27.2%
合 計	83	100.0%	191	100.0%	529	100.0%	1,221	100.0%	2,971	100.0%	2,861	100.0%

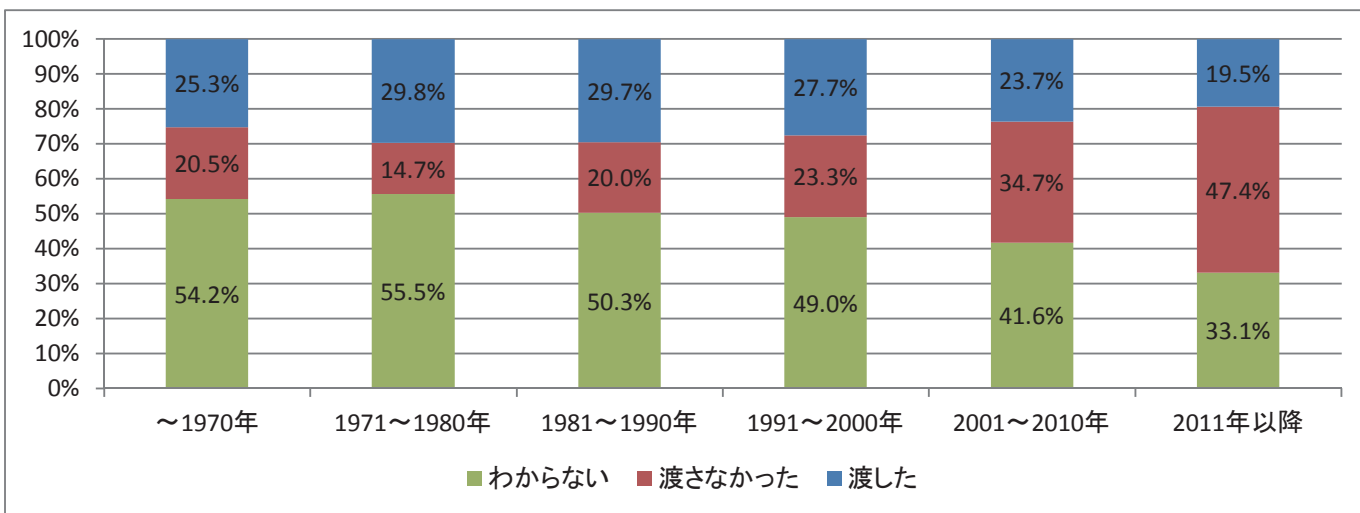


質問5 お手伝いの方にお心づけを渡されましたか

回答項目 渡した 渡さなかった わからない

2000年までは若干渡す方が多くなっていましたが、「1981～1990年」のあたりから「渡さなかった」が増え始め、2001年以降ますます顕著になり、2011年以降においては、ほぼ半数が「渡さなかった」という回答になっています。

	年 代											
	～1970年		1971～1980年		1981～1990年		1991～2000年		2001～2010年		2011年以降	
渡した	21	25.3%	57	29.8%	157	29.7%	338	27.7%	705	23.7%	558	19.5%
渡さなかった	17	20.5%	28	14.7%	106	20.0%	285	23.3%	1,030	34.7%	1,355	47.4%
わからない	45	54.2%	106	55.5%	266	50.3%	598	49.0%	1,236	41.6%	948	33.1%
合 計	83	100.0%	191	100.0%	529	100.0%	1,221	100.0%	2,971	100.0%	2,861	100.0%

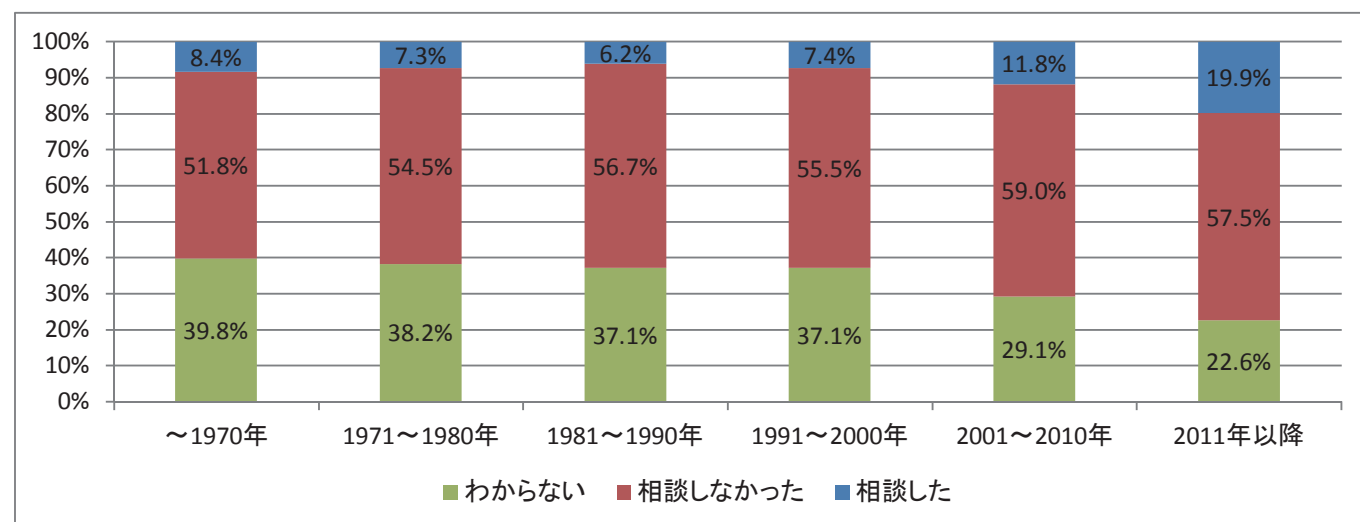


質問6 故人が亡くなる前に事前に葬儀業者等に相談しましたか

回答項目 相談した 相談しなかった わからない

「相談しなかった」方が各年代とも51.8～57.5%と大半を占めています。但し、2001年以降は「相談した」方が11.8～19.9%と若干増加傾向にあります。

	年 代											
	～1970年		1971～1980年		1981～1990年		1991～2000年		2001～2010年		2011年以降	
相談した	7	8.4%	14	7.3%	33	6.2%	90	7.4%	352	11.8%	570	19.9%
相談しなかった	43	51.8%	104	54.5%	300	56.7%	678	55.5%	1,754	59.0%	1,645	57.5%
わからない	33	39.8%	73	38.2%	196	37.1%	453	37.1%	865	29.1%	646	22.6%
合 計	83	100.0%	191	100.0%	529	100.0%	1,221	100.0%	2,971	100.0%	2,861	100.0%



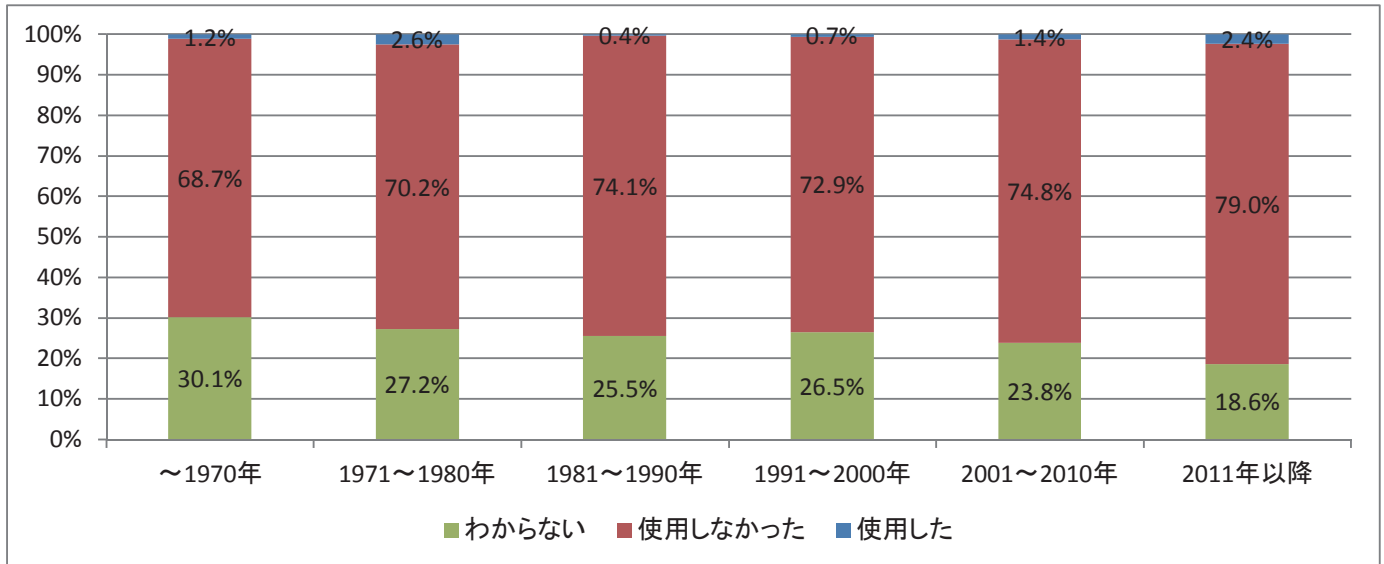
質問7 エンディングノートを使用しましたか

回答項目 使用した 使用しなかった わからない

正確にエンディングノートがいつから存在していたのかは定かではありません。或いはそのような呼称ではない似たようなものは存在していたのかもしれませんが。

集計結果では、「使用しなかった方」が各年代68.7~79%と非常に高くなっています。サンプル数の増える1991年以降でみると、わずかではありますが「使用した」人が増えつつあります。

	年 代											
	~1970年	1971~1980年	1981~1990年	1991~2000年	2001~2010年	2011年以降						
使用した	1	1.2%	5	2.6%	2	0.4%	8	0.7%	41	1.4%	69	2.4%
使用しなかった	57	68.7%	134	70.2%	392	74.1%	890	72.9%	2,223	74.8%	2,260	79.0%
わからない	25	30.1%	52	27.2%	135	25.5%	323	26.5%	707	23.8%	532	18.6%
合 計	83	100.0%	191	100.0%	529	100.0%	1,221	100.0%	2,971	100.0%	2,861	100.0%

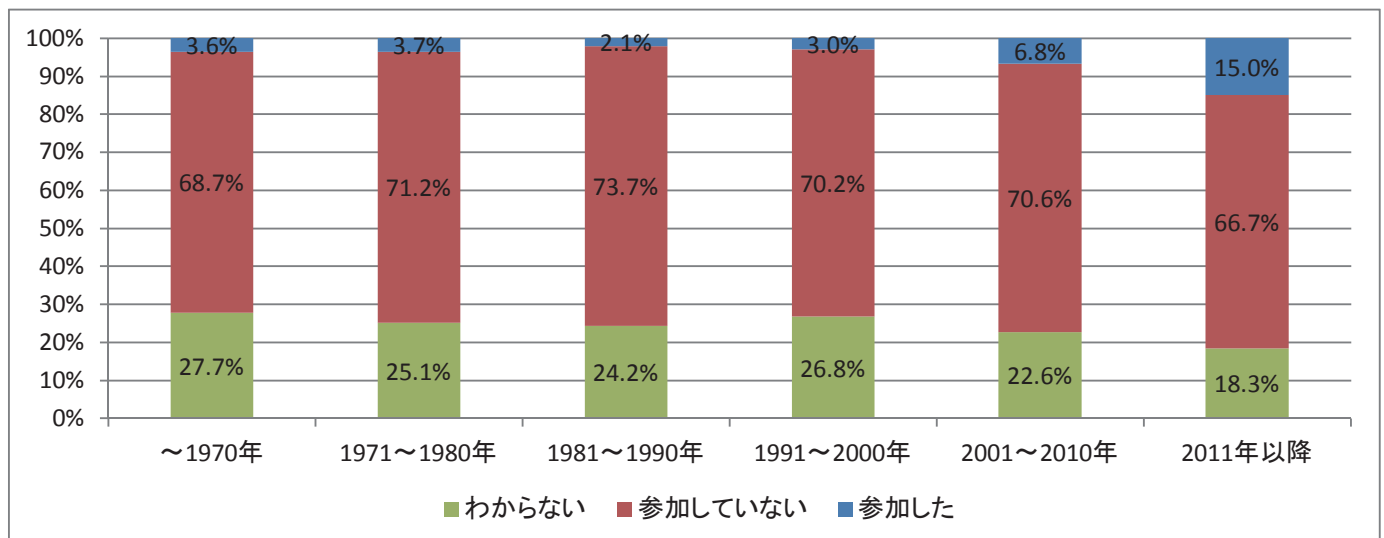


質問8 故人が亡くなる前に葬祭見学会等のイベントに行きましたか

回答項目 参加した 参加してない わからない

「参加していない」方が70%を占めています。但し、2001年以降、「参加した」方は6.8%⇒15%と増加傾向にあります。

	年 代											
	~1970年	1971~1980年	1981~1990年	1991~2000年	2001~2010年	2011年以降						
参加した	3	3.6%	7	3.7%	11	2.1%	37	3.0%	202	6.8%	428	15.0%
参加してない	57	68.7%	136	71.2%	390	73.7%	857	70.2%	2,098	70.6%	1,909	66.7%
わからない	23	27.7%	48	25.1%	128	24.2%	327	26.8%	671	22.6%	524	18.3%
合 計	83	100.0%	191	100.0%	529	100.0%	1,221	100.0%	2,971	100.0%	2,861	100.0%

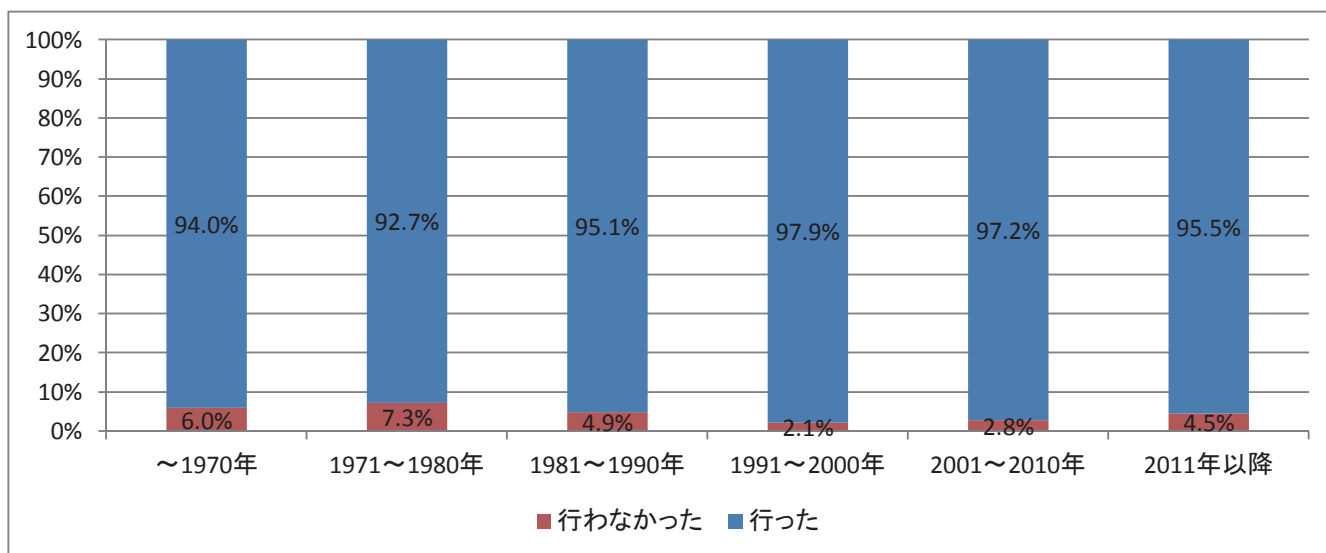


質問9 通夜をしましたか

回答項目 行った 行かなかった

年代別にみても通夜実施に関しては、大きな変化はなく、通夜を行うことは、昔も今も変わっていないようです。

	年 代											
	～1970年		1971～1980年		1981～1990年		1991～2000年		2001～2010年		2011年以降	
行った	78	94.0%	177	92.7%	503	95.1%	1,195	97.9%	2,888	97.2%	2,731	95.5%
行かなかった	5	6.0%	14	7.3%	26	4.9%	26	2.1%	83	2.8%	130	4.5%
合 計	83	100.0%	191	100.0%	529	100.0%	1,221	100.0%	2,971	100.0%	2,861	100.0%

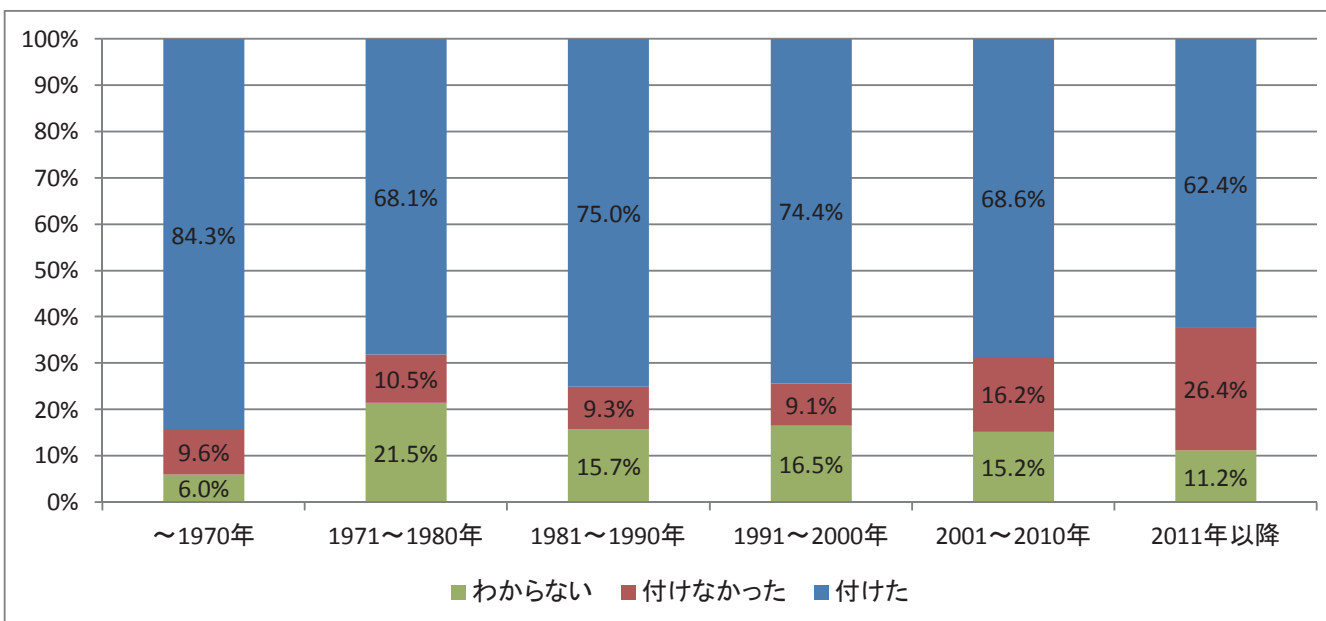


質問10 夜通し通夜番を付けて線香を絶やさぬようにしましたか

回答項目 付けた 付けなかった わからない

通夜の晩の線香を絶やさぬという習慣が、年々少しずつ薄れてきており、「～1970年」まで8割以上が行っていましたが、「2011年以降」には62.4%と、ほぼ2割ほど減少しています。

	年 代											
	～1970年		1971～1980年		1981～1990年		1991～2000年		2001～2010年		2011年以降	
付けた	70	84.3%	130	68.1%	397	75.0%	908	74.4%	2,039	68.6%	1,785	62.4%
付けなかった	8	9.6%	20	10.5%	49	9.3%	111	9.1%	481	16.2%	756	26.4%
わからない	5	6.0%	41	21.5%	83	15.7%	202	16.5%	451	15.2%	320	11.2%
合 計	83	100.0%	191	100.0%	529	100.0%	1,221	100.0%	2,971	100.0%	2,861	100.0%

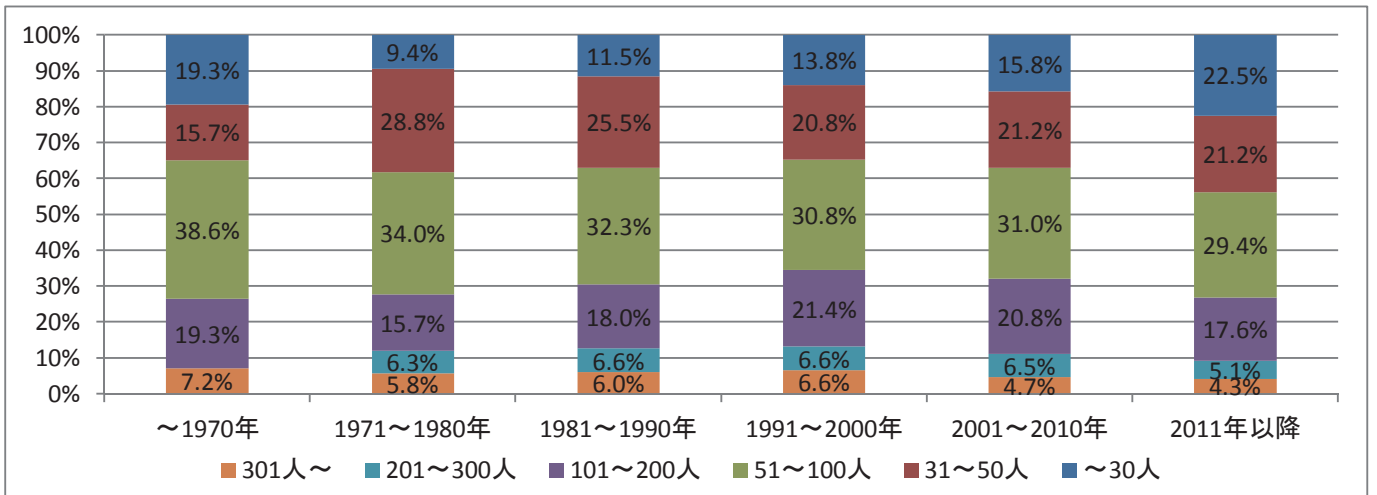


質問 1 1 お通夜の参列者はおよそ何名ぐらいでしたか

回答項目 ~30人 31~50人 51~100人 101~200人 201~300人 301人~

1970年までは「51人~100人」が第一位、「101人~200人」までが第二位でしたが、1971年以降も「51人~100人」が最も回答が多いのですが、その一方で「~30人」「31人~50人」といった少人数のお通夜が増加傾向にあります。

	年 代											
	~1970年		1971~1980年		1981~1990年		1991~2000年		2001~2010年		2011年以降	
~ 30人	16	19.3%	18	9.4%	61	11.5%	169	13.8%	468	15.8%	645	22.5%
31~ 50人	13	15.7%	55	28.8%	135	25.5%	254	20.8%	630	21.2%	606	21.2%
51~100人	32	38.6%	65	34.0%	171	32.3%	376	30.8%	921	31.0%	840	29.4%
101~200人	16	19.3%	30	15.7%	95	18.0%	261	21.4%	618	20.8%	503	17.6%
201~300人	0	0.0%	12	6.3%	35	6.6%	81	6.6%	193	6.5%	145	5.1%
301人~	6	7.2%	11	5.8%	32	6.0%	80	6.6%	141	4.7%	122	4.3%
合 計	83	100.0%	191	100.0%	529	100.0%	1221	100.0%	2,971	100.0%	2,861	100.0%

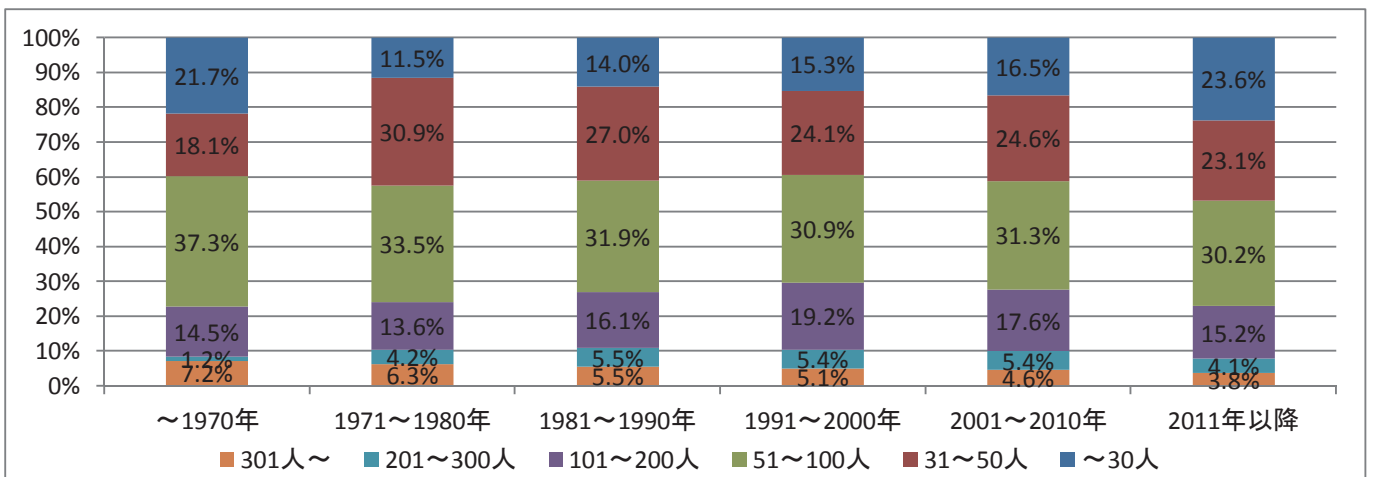


質問 1 2 葬儀・告別式の参列者はおよそ何名ぐらいでしたか

回答項目 ~30人 31~50人 51~100人 101~200人 201~300人 301人~

お通夜と同様の傾向となり、30人以下の葬儀が急激に増えてきています。一方、101人以上の割合は思ったほど大きな変化はなく、分散する傾向が見て取れます。

	年 代											
	~1970年		1971~1980年		1981~1990年		1991~2000年		2001~2010年		2011年以降	
~ 30人	18	21.7%	22	11.5%	74	14.0%	187	15.3%	489	16.5%	676	23.6%
31~ 50人	15	18.1%	59	30.9%	143	27.0%	294	24.1%	732	24.6%	662	23.1%
51~100人	31	37.3%	64	33.5%	169	31.9%	377	30.9%	929	31.3%	865	30.2%
101~200人	12	14.5%	26	13.6%	85	16.1%	235	19.2%	523	17.6%	434	15.2%
201~300人	1	1.2%	8	4.2%	29	5.5%	66	5.4%	161	5.4%	116	4.1%
301人~	6	7.2%	12	6.3%	29	5.5%	62	5.1%	137	4.6%	108	3.8%
合 計	83	100.0%	191	100.0%	529	100.0%	1,221	100.0%	2,971	100.0%	2,861	100.0%

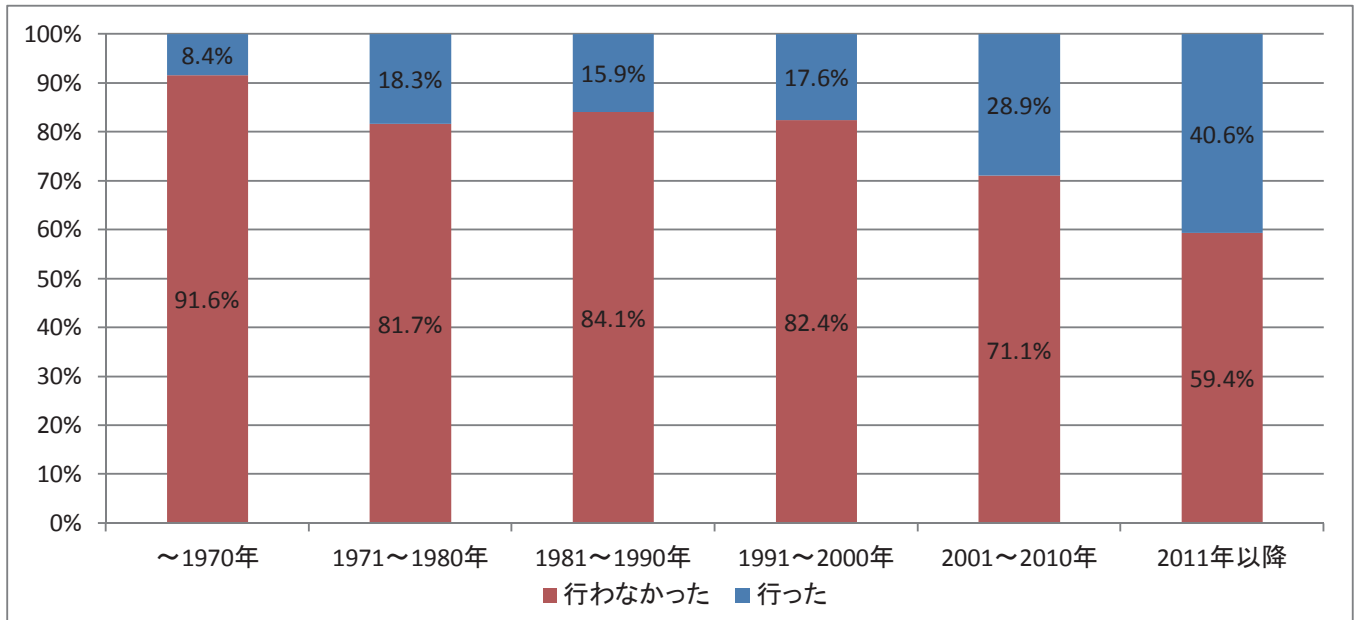


質問 1 3 葬儀・告別式で故人の思い出の品等を展示したり飾ったりしましたか

回答項目 行った 行わなかった

2000年までは「行った」割合は20%に満たない数値でありましたが、2001年以降増え始め、「2001～2010年」に28.9%、2011年以降は40%を超えるという急激な伸びを示しています。

	年 代											
	～1970年		1971～1980年		1981～1990年		1991～2000年		2001～2010年		2011年以降	
行った	7	8.4%	35	18.3%	84	15.9%	215	17.6%	858	28.9%	1,161	40.6%
行わなかった	76	91.6%	156	81.7%	445	84.1%	1,006	82.4%	2,113	71.1%	1,700	59.4%
合 計	83	100.0%	191	100.0%	529	100.0%	1,221	100.0%	2,971	100.0%	2,861	100.0%

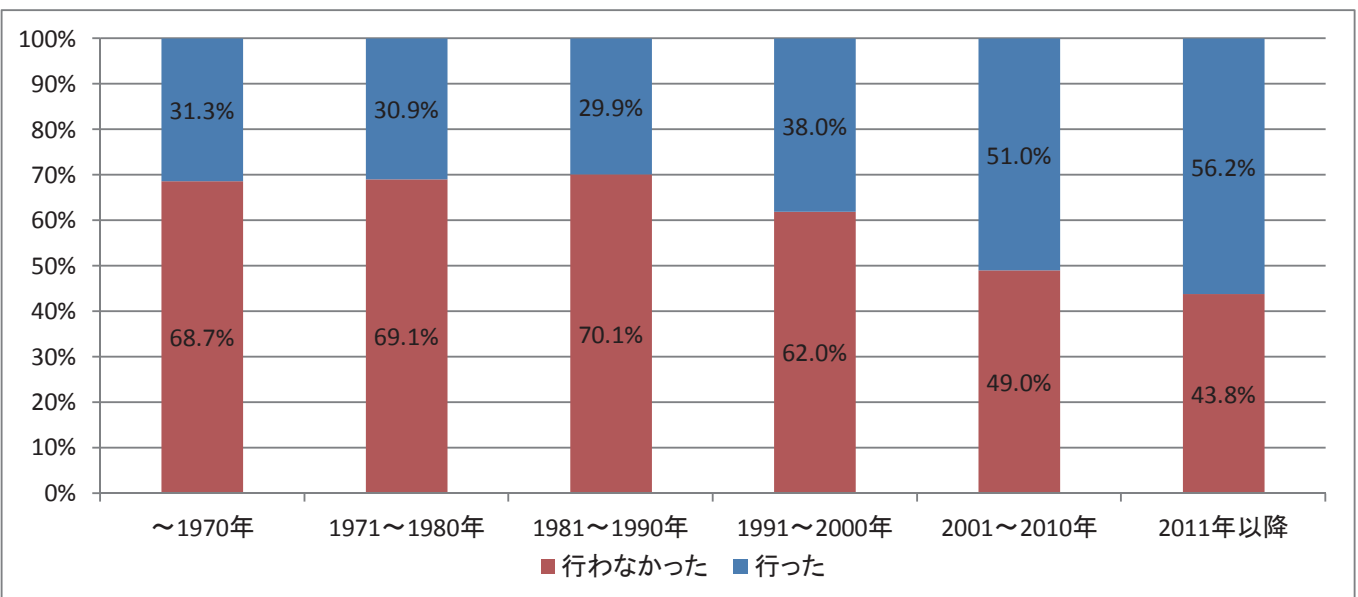


質問 1 4 湯灌はしましたか

回答項目 行った 行わなかった

「行った」割合は1990年までは約30%でしたが、その後、増加傾向にあり、「1991～2000年」には38%まで伸び、「2001～2010年」以降は「行わなかった」を逆転し、50%を超える数値となっています。

	年 代											
	～1970年		1971～1980年		1981～1990年		1991～2000年		2001～2010年		2011年以降	
行った	26	31.3%	59	30.9%	158	29.9%	464	38.0%	1,515	51.0%	1,608	56.2%
行わなかった	57	68.7%	132	69.1%	371	70.1%	757	62.0%	1,456	49.0%	1,253	43.8%
合 計	83	100.0%	191	100.0%	529	100.0%	1,221	100.0%	2,971	100.0%	2,861	100.0%



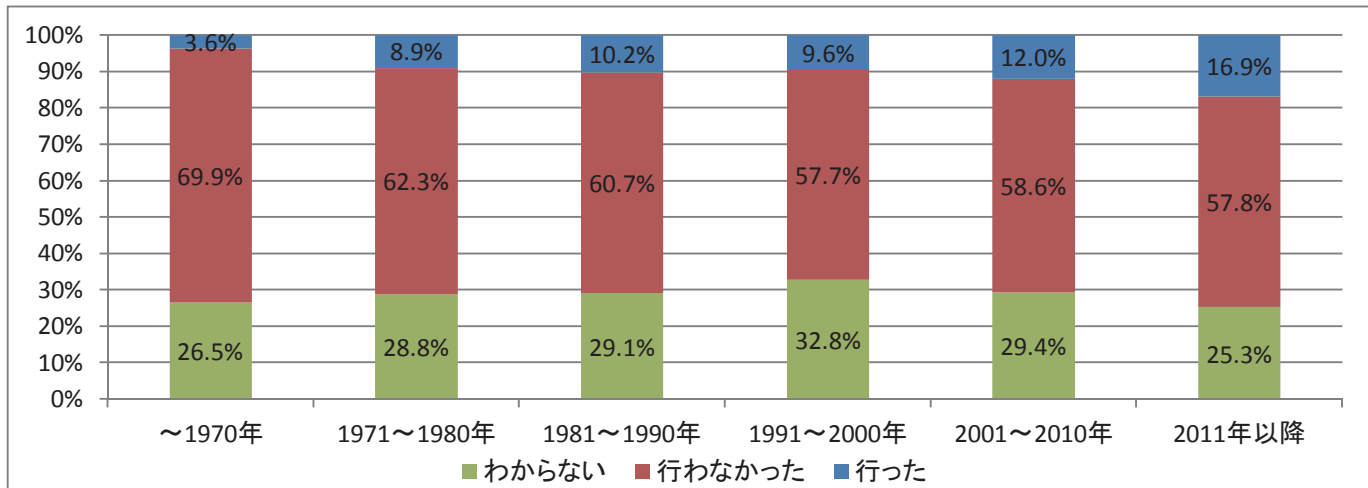
質問 15 エンバーミング（遺体衛生保全）処理を行いましたか

回答項目 行った 行わなかった わからない

「1991～2000年」、「2001～2010年」、「2011年以降」の3世代の推移を見ると、徐々に認知度が上昇してきていると推測されます。

2011年以降で16.9%となり、20%目前まで伸びています。

	年 代											
	～1970年		1971～1980年		1981～1990年		1991～2000年		2001～2010年		2011年以降	
行った	3	3.6%	17	8.9%	54	10.2%	117	9.6%	357	12.0%	483	16.9%
行わなかった	58	69.9%	119	62.3%	321	60.7%	704	57.7%	1,740	58.6%	1,653	57.8%
わからない	22	26.5%	55	28.8%	154	29.1%	400	32.8%	874	29.4%	725	25.3%
合 計	83	100.0%	191	100.0%	529	100.0%	1,221	100.0%	2,971	100.0%	2,861	100.0%

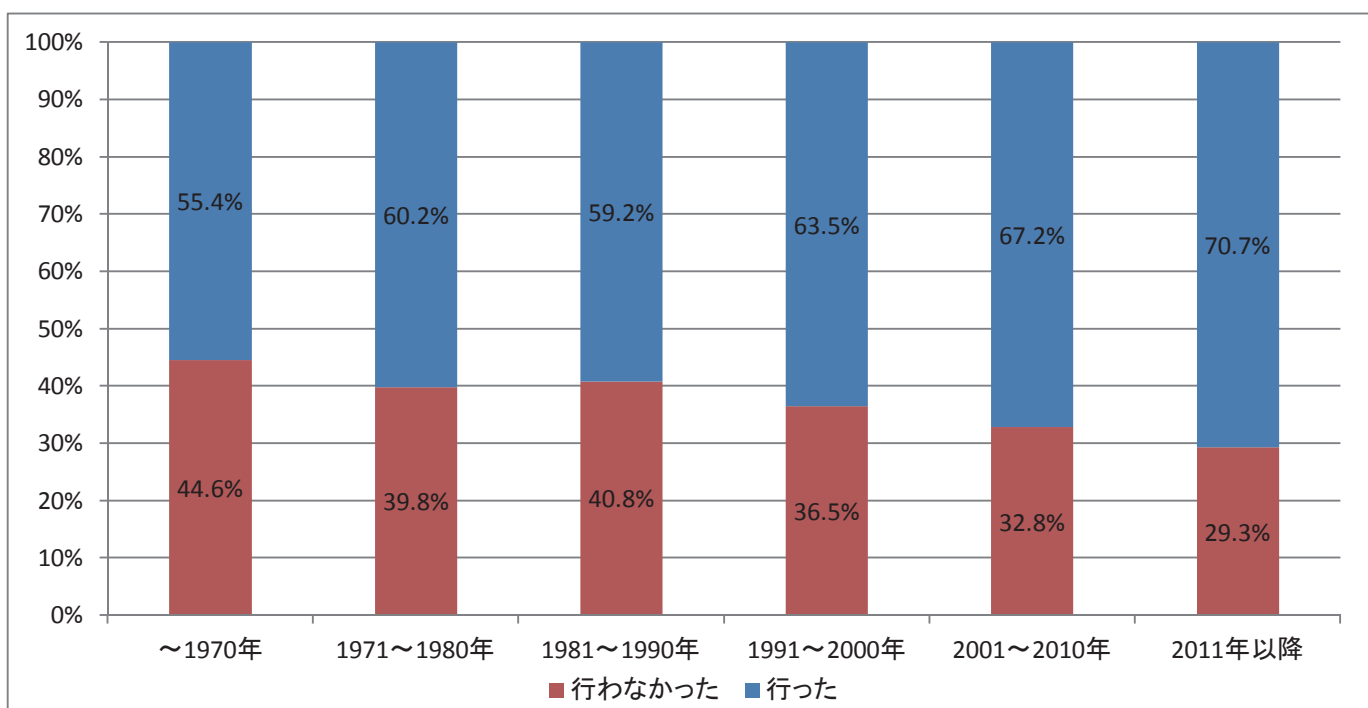


質問 16 当日返し（返礼品の即返し）をしましたか

回答項目 行った 行わなかった

「行った」割合が「～1970年」では55.4%と約半数でしたが、2000年代に伸びを示し、「2011年以降」では70%を超える数値となっています。「当日返し」は増える傾向にあることがわかります。

	年 代											
	～1970年		1971～1980年		1981～1990年		1991～2000年		2001～2010年		2011年以降	
行った	46	55.4%	115	60.2%	313	59.2%	775	63.5%	1,996	67.2%	2,023	70.7%
行わなかった	37	44.6%	76	39.8%	216	40.8%	446	36.5%	975	32.8%	838	29.3%
合 計	83	100.0%	191	100.0%	529	100.0%	1,221	100.0%	2,971	100.0%	2,861	100.0%



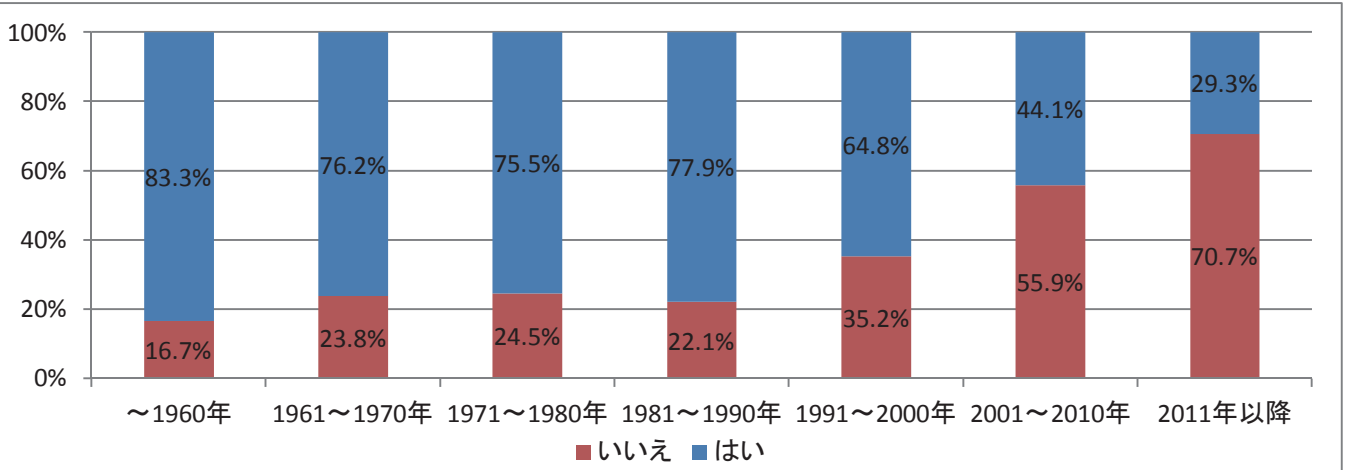
IV 婚礼・通過儀礼に関するアンケート結果

質問1 結納は行いましたか

回答項目 はい いいえ

「1981～1990年」までは、4組中3組が結納を行っていましたが、「1981～1990年」から結納を行う割合は徐々に減少し、「2011年以降」においては結納を行うカップルは約3割となり、結納実施率は大きく減少しています。

	年 代													
	～1960年		1961～1970年		1971～1980年		1981～1990年		1991～2000年		2001～2010年		2011年以降	
はい	85	83.3%	147	76.2%	514	75.5%	1,113	77.9%	987	64.8%	731	44.1%	280	29.3%
いいえ	17	16.7%	46	23.8%	167	24.5%	316	22.1%	537	35.2%	928	55.9%	676	70.7%
合 計	102	100.0%	193	100.0%	681	100.0%	1,429	100.0%	1,524	100.0%	1,659	100.0%	956	100.0%

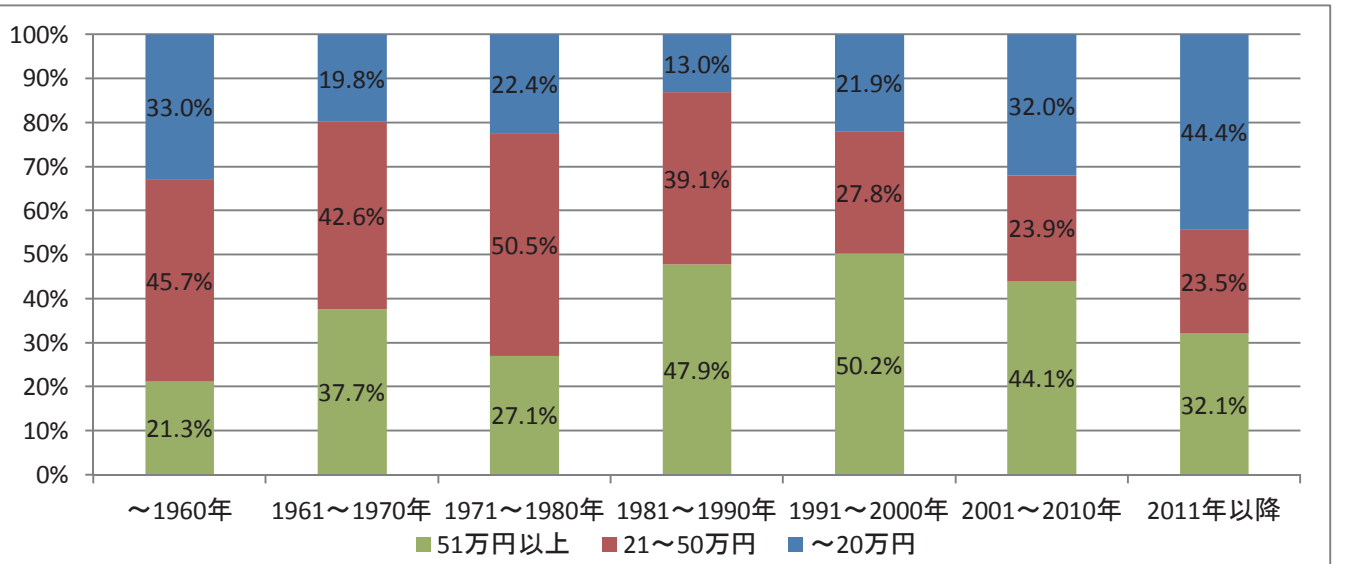


質問2 新郎から新婦へ渡す結納金はいくらでしたか

回答項目 ～20万円 21～50万円 51万円～

「1971～1980年」までは、「21～50万円」の回答率が最も高くなっています。「2001～2010年」までは4割以上で「51万円～」が最も多くなっていますが、「2011年以降」は「～20万円」が最多となり、結納金は2極化傾向にあるようです。各値段ごとを見ると、「51万円～」は、「1981～1990年」と「1991～2000年」をピークに減少傾向にあり、「21～50万円」は、「1971～1980年」から減少傾向にあります。「～20万円」は、「1981～1990年」に減少のピークに達し、以降増加傾向にあります。

	年 代													
	～1960年		1961～1970年		1971～1980年		1981～1990年		1991～2000年		2001～2010年		2011年以降	
～20万円	31	33.0%	32	19.8%	134	22.4%	159	13.0%	266	21.9%	346	32.0%	249	44.4%
21～50万円	43	45.7%	69	42.6%	302	50.5%	479	39.1%	337	27.8%	258	23.9%	132	23.5%
51万円～	20	21.3%	61	37.7%	162	27.1%	586	47.9%	609	50.2%	477	44.1%	180	32.1%
合 計	94	100.0%	162	100.0%	598	100.0%	1,224	100.0%	1,212	100.0%	1,081	100.0%	561	100.0%



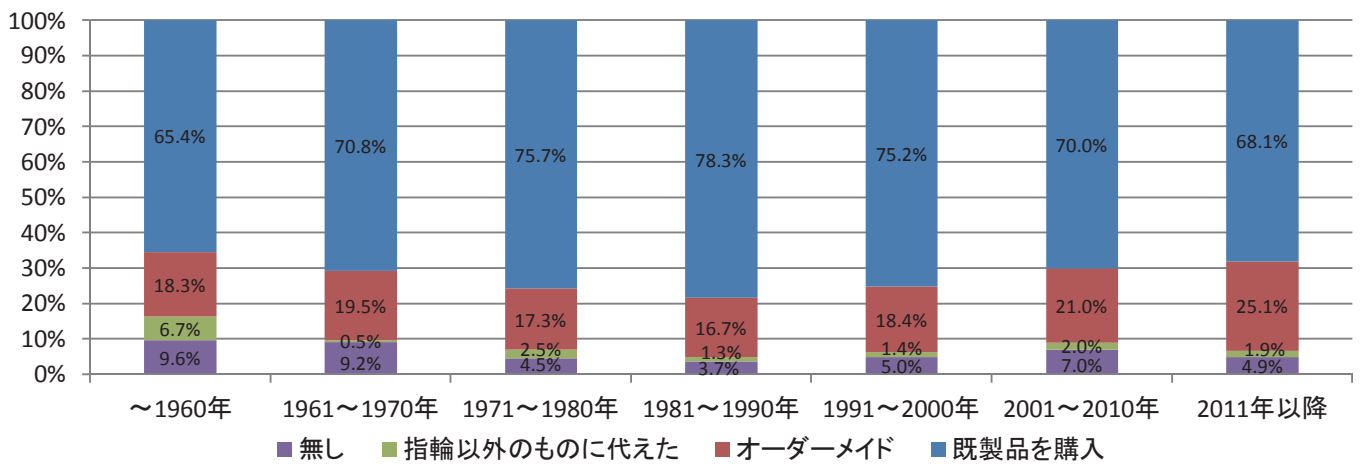
質問3 結婚指輪の購入についてお尋ねします

回答項目 既製品を購入 オーダーメイド 指輪以外のものに代えた

「1961～1970年」までは「無し」が約1割を占めていましたが、それ以降は少数派になっています。「～1960年」は、「指輪以外のものに代えた」ケースも見られますが、「1961～1970年」以降は、指輪を購入するケースが大部分を占めています。

「既製品を購入」は、「1981～1990年」が増加のピークで「1991～2000年」にはオーダーメイドにする傾向が徐々に増加しています。

	年 代													
	～1960年		1961～1970年		1971～1980年		1981～1990年		1991～2000年		2001～2010年		2011年以降	
既製品を購入	68	65.4%	138	70.8%	517	75.7%	1,129	78.3%	1,153	75.2%	1,164	70.0%	656	68.1%
オーダーメイド	19	18.3%	38	19.5%	118	17.3%	241	16.7%	283	18.4%	349	21.0%	242	25.1%
指輪以外のものに代えた	7	6.7%	1	0.5%	17	2.5%	19	1.3%	22	1.4%	33	2.0%	18	1.9%
無し	10	9.6%	18	9.2%	31	4.5%	53	3.7%	76	5.0%	116	7.0%	47	4.9%
合 計	104	100.0%	195	100.0%	683	100.0%	1,442	100.0%	1,534	100.0%	1,662	100.0%	963	100.0%



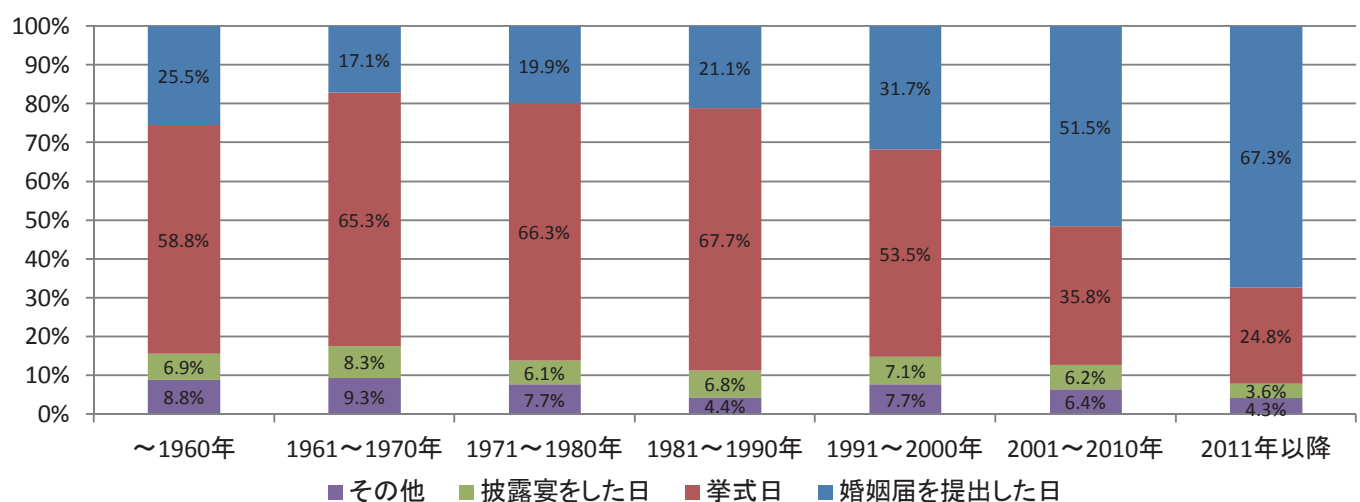
質問4 あなたが結婚記念日にしているのはどの日ですか

回答項目 婚姻届を提出した日 挙式日 披露宴をした日 その他

「1981～1990年」までは、約6割以上が「挙式日」を結婚記念日としています。

「1991～2000年」は、半数以上が「挙式日」としていますが、「婚姻届を提出した日」が徐々に増加を始め、「2001～2010年」以降は、半数以上が「婚姻届を提出した日」を結婚記念日としています。

	年 代													
	～1960年		1961～1970年		1971～1980年		1981～1990年		1991～2000年		2001～2010年		2011年以降	
婚姻届を提出した日	26	25.5%	33	17.1%	136	19.9%	304	21.1%	485	31.7%	855	51.5%	647	67.3%
挙式日	60	58.8%	126	65.3%	454	66.3%	973	67.7%	817	53.5%	594	35.8%	239	24.8%
披露宴をした日	7	6.9%	16	8.3%	42	6.1%	98	6.8%	108	7.1%	103	6.2%	35	3.6%
その他	9	8.8%	18	9.3%	53	7.7%	63	4.4%	118	7.7%	107	6.4%	41	4.3%
合 計	102	100.0%	193	100.0%	685	100.0%	1,438	100.0%	1,528	100.0%	1,659	100.0%	962	100.0%

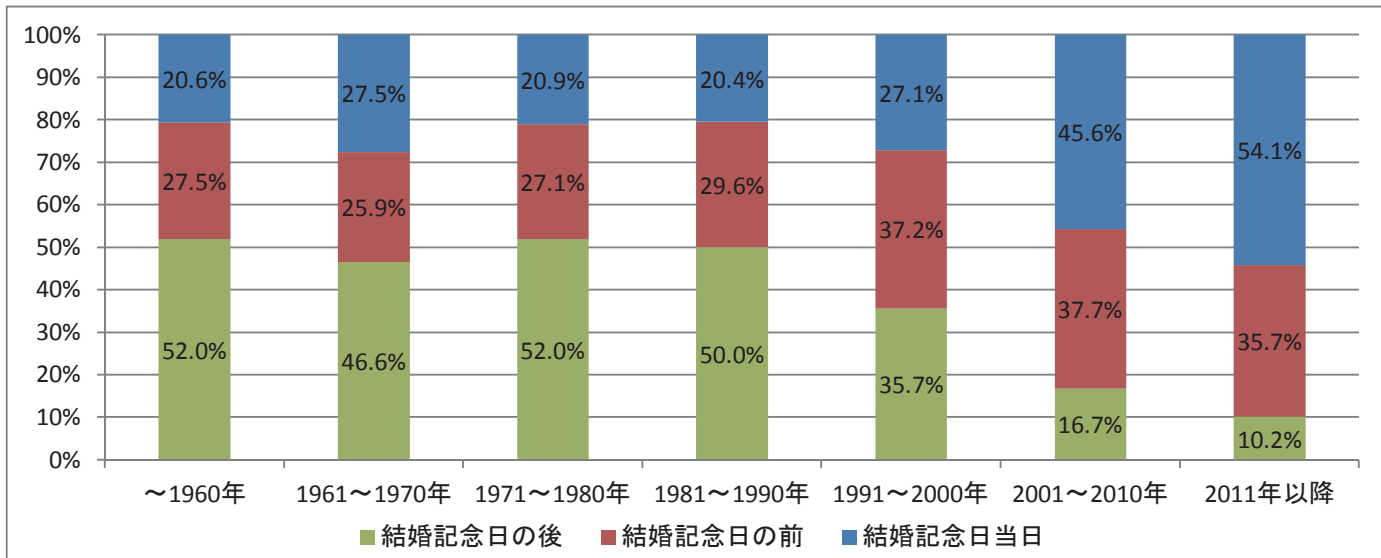


質問5 婚姻届は結婚記念日に対してどのタイミングで出しましたか

回答項目 結婚記念日当日 結婚記念日の前 結婚記念日の後

「1981～1990年」までは「結婚記念日の後」に婚姻届を提出するカップルが約半数でありましたが、「1991～2000年」から徐々に「結婚記念日当日」に提出する傾向がみられます。「結婚記念日の前」に婚姻届を提出する率は、一定の基準を保っています。「2011年以降」は、約9割が「結婚記念日当日」、「結婚記念日の前」に提出しています。

	年 代													
	～1960年	1961～1970年	1971～1980年	1981～1990年	1991～2000年	2001～2010年	2011年以降							
結婚記念日当日	21	20.6%	52	27.5%	143	20.9%	294	20.4%	411	27.1%	752	45.6%	517	54.1%
結婚記念日の前	28	27.5%	49	25.9%	185	27.1%	426	29.6%	564	37.2%	621	37.7%	341	35.7%
結婚記念日の後	53	52.0%	88	46.6%	355	52.0%	721	50.0%	541	35.7%	276	16.7%	97	10.2%
合 計	102	100.0%	189	100.0%	683	100.0%	1,441	100.0%	1,516	100.0%	1,649	100.0%	955	100.0%

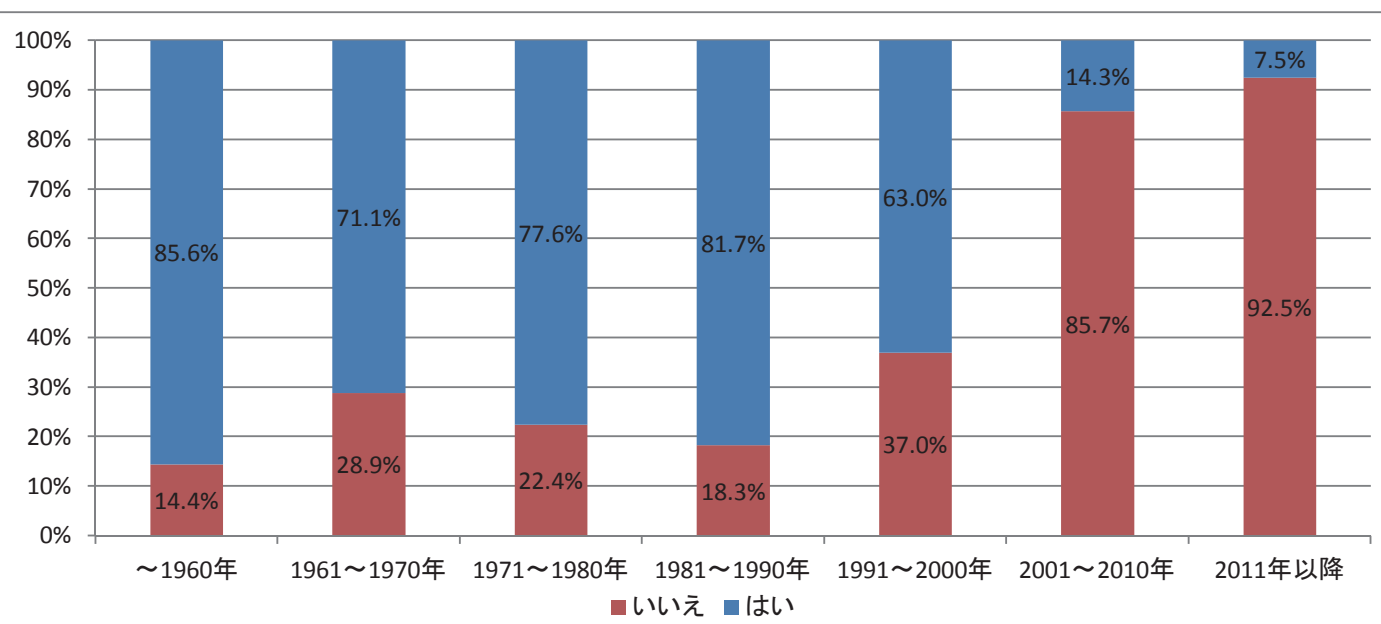


質問6 仲人・媒酌人を立てましたか

回答項目 はい いいえ

「1981～1990年」までは、7割を超えるカップルが「仲人・媒酌人」を立てていますが、「1991～2000年」に6割、「2001～2010年」には急激に減少し、2011年以降は9割以上が「仲人・媒酌人」を立てていません。

仲人・媒酌人を立てたか	年 代													
	～1960年	1961～1970年	1971～1980年	1981～1990年	1991～2000年	2001～2010年	2011年以降							
はい	89	85.6%	138	71.1%	534	77.6%	1,182	81.7%	964	63.0%	239	14.3%	72	7.5%
いいえ	15	14.4%	56	28.9%	154	22.4%	265	18.3%	565	37.0%	1,433	85.7%	892	92.5%
合 計	104	100.0%	194	100.0%	688	100.0%	1,447	100.0%	1,529	100.0%	1,672	100.0%	964	100.0%

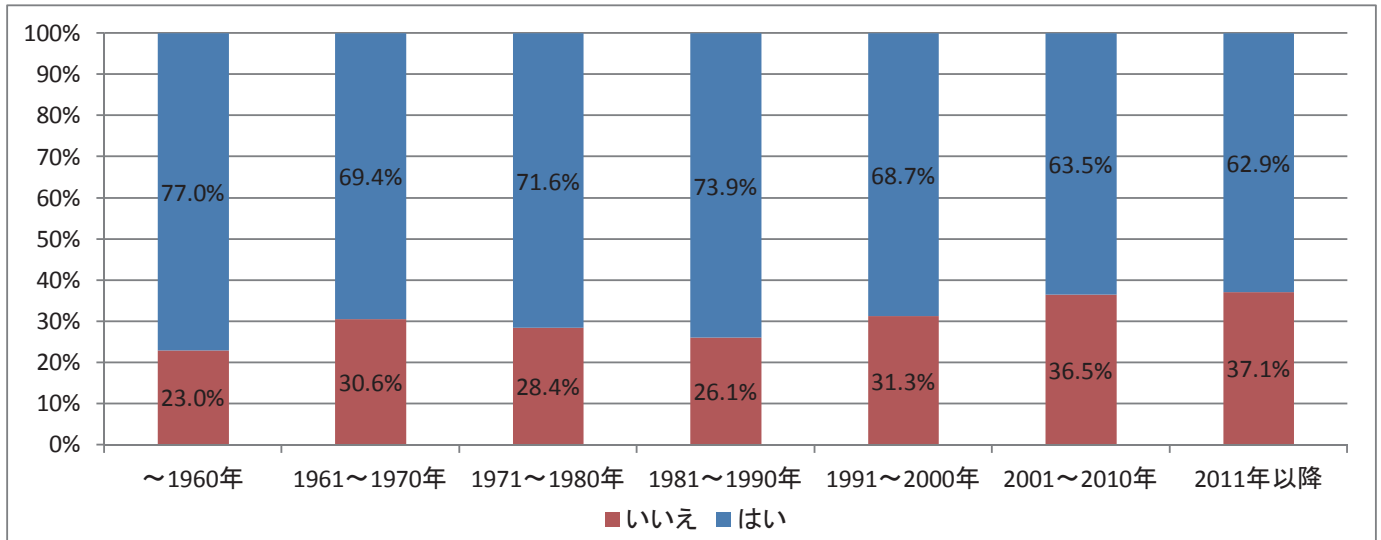


質問7 親族対面式を行いましたか

回答項目 はい いいえ

親族対面式を行わない割合は、「1981～1990年」をピークに徐々に減少傾向にあるものの、「2011年以降」においても、6割以上が行っており、実施率は高い水準で推移しています。

	年 代													
	～1960年		1961～1970年		1971～1980年		1981～1990年		1991～2000年		2001～2010年		2011年以降	
はい	77	77.0%	134	69.4%	491	71.6%	1,071	73.9%	1,057	68.7%	1,056	63.5%	607	62.9%
いいえ	23	23.0%	59	30.6%	195	28.4%	378	26.1%	481	31.3%	607	36.5%	358	37.1%
合 計	100	100.0%	193	100.0%	686	100.0%	1,449	100.0%	1,538	100.0%	1,663	100.0%	965	100.0%

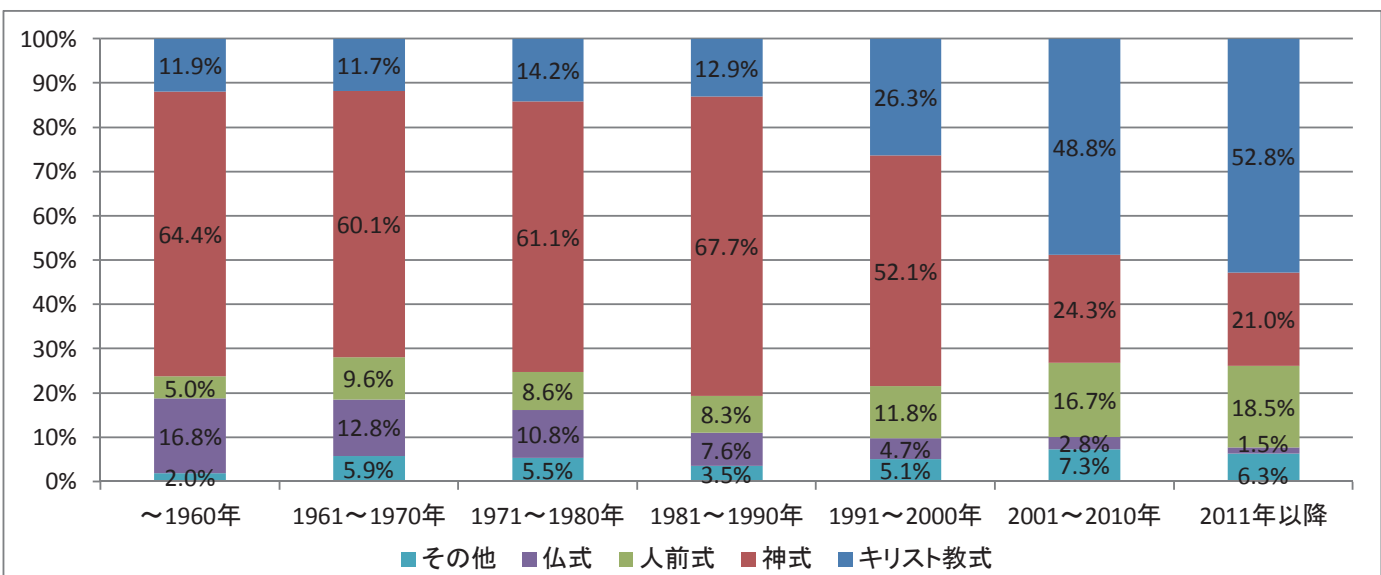


質問8 葬式のスタイルはどれですか

回答項目 キリスト教式 神式 人前式 仏式 その他

「1991～2000年」までは「神式」が最も多く、それ以降は「キリスト教式」が約半数を占め最も多くなっています。一方、「人前式」は「1991～2000年」以降から徐々に増加傾向にあり、「仏式」は、減少傾向にあります。

	年 代													
	～1960年		1961～1970年		1971～1980年		1981～1990年		1991～2000年		2001～2010年		2011年以降	
キリスト教式	12	11.9%	22	11.7%	96	14.2%	186	12.9%	401	26.3%	810	48.8%	509	52.8%
神式	65	64.4%	113	60.1%	414	61.1%	973	67.7%	794	52.1%	404	24.3%	202	21.0%
人前式	5	5.0%	18	9.6%	58	8.6%	119	8.3%	180	11.8%	278	16.7%	178	18.5%
仏式	17	16.8%	24	12.8%	73	10.8%	109	7.6%	72	4.7%	47	2.8%	14	1.5%
その他	2	2.0%	11	5.9%	37	5.5%	51	3.5%	77	5.1%	121	7.3%	61	6.3%
合 計	101	100.0%	188	100.0%	678	100.0%	1,438	100.0%	1,524	100.0%	1,660	100.0%	964	100.0%

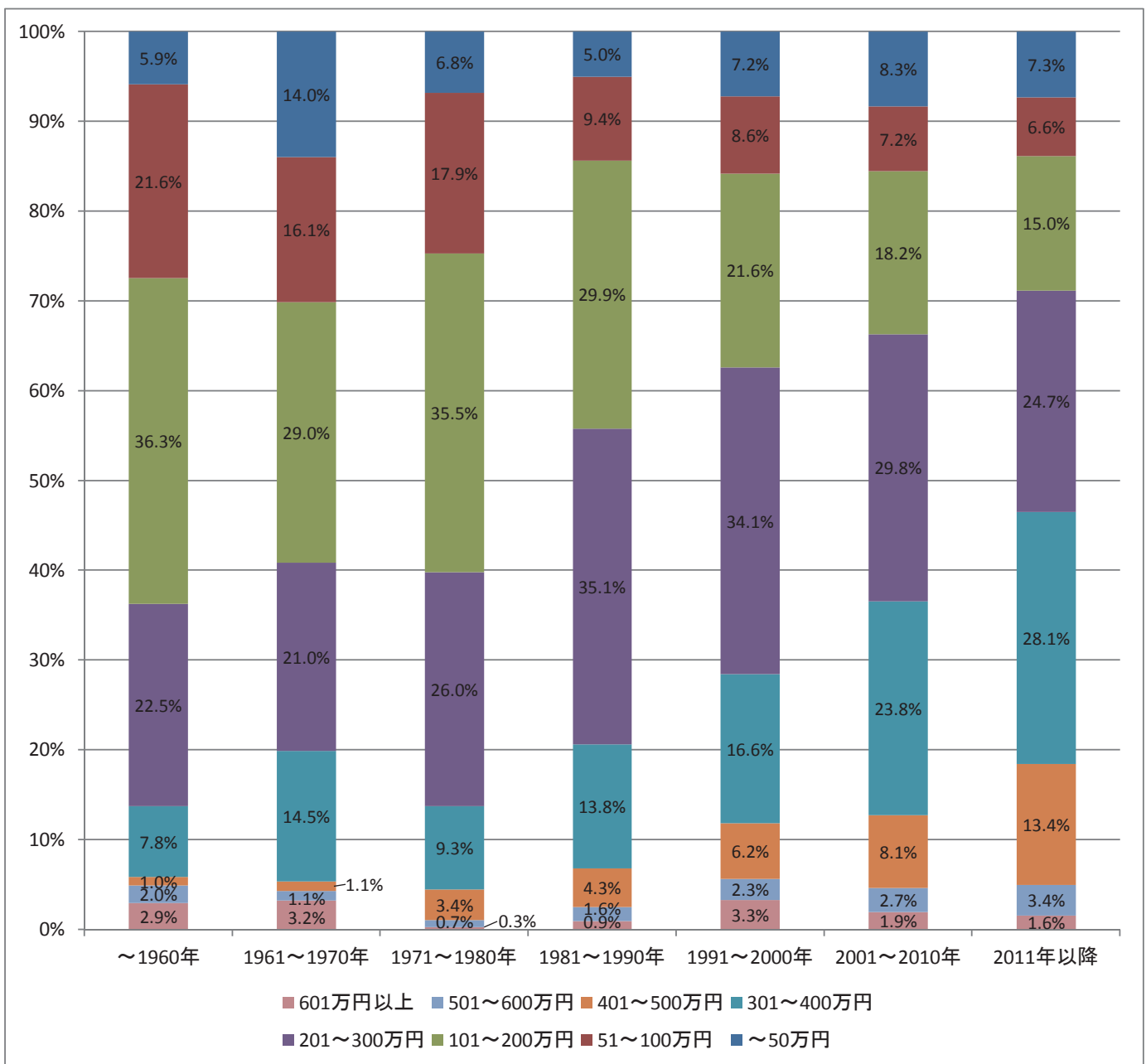


質問9 披露宴の費用の総額はおいくらですか（衣裳含む。新婚旅行は除く。）

回答項目 □～50万円 □51～100万円 □101～200万円 □201～300万円
 □301～400万円 □401～500万円 □501～600万円 □601万円～

第一位の項目が「1971～1980年」までは「101～200万円」で、その後「2001～2010年」までが「201～300万円」となり、「2011年以降」では「301～400万円」と徐々に上昇しています。1960年までは200万円以内の割合が約63%もありますが、2011年以降は半分以下の約29%まで減少しています。逆に1991年以降は301万円以上がかなりの割合を占めるようになってきています。

	年 代													
	～1960年		1961～1970年		1971～1980年		1981～1990年		1991～2000年		2001～2010年		2011年以降	
～50万円	6	5.9%	26	14.0%	46	6.8%	71	5.0%	109	7.2%	137	8.3%	70	7.3%
51～100万円	22	21.6%	30	16.1%	121	17.9%	133	9.4%	130	8.6%	119	7.2%	63	6.6%
101～200万円	37	36.3%	54	29.0%	240	35.5%	424	29.9%	326	21.6%	299	18.2%	144	15.0%
201～300万円	23	22.5%	39	21.0%	176	26.0%	499	35.1%	516	34.1%	490	29.8%	237	24.7%
301～400万円	8	7.8%	27	14.5%	63	9.3%	196	13.8%	251	16.6%	392	23.8%	270	28.1%
401～500万円	1	1.0%	2	1.1%	23	3.4%	61	4.3%	94	6.2%	134	8.1%	129	13.4%
501～600万円	2	2.0%	2	1.1%	5	0.7%	23	1.6%	35	2.3%	44	2.7%	33	3.4%
601万円～	3	2.9%	6	3.2%	2	0.3%	13	0.9%	50	3.3%	32	1.9%	15	1.6%
合 計	102	100.0%	186	100.0%	676	100.0%	1,420	100.0%	1,511	100.0%	1,647	100.0%	961	100.0%

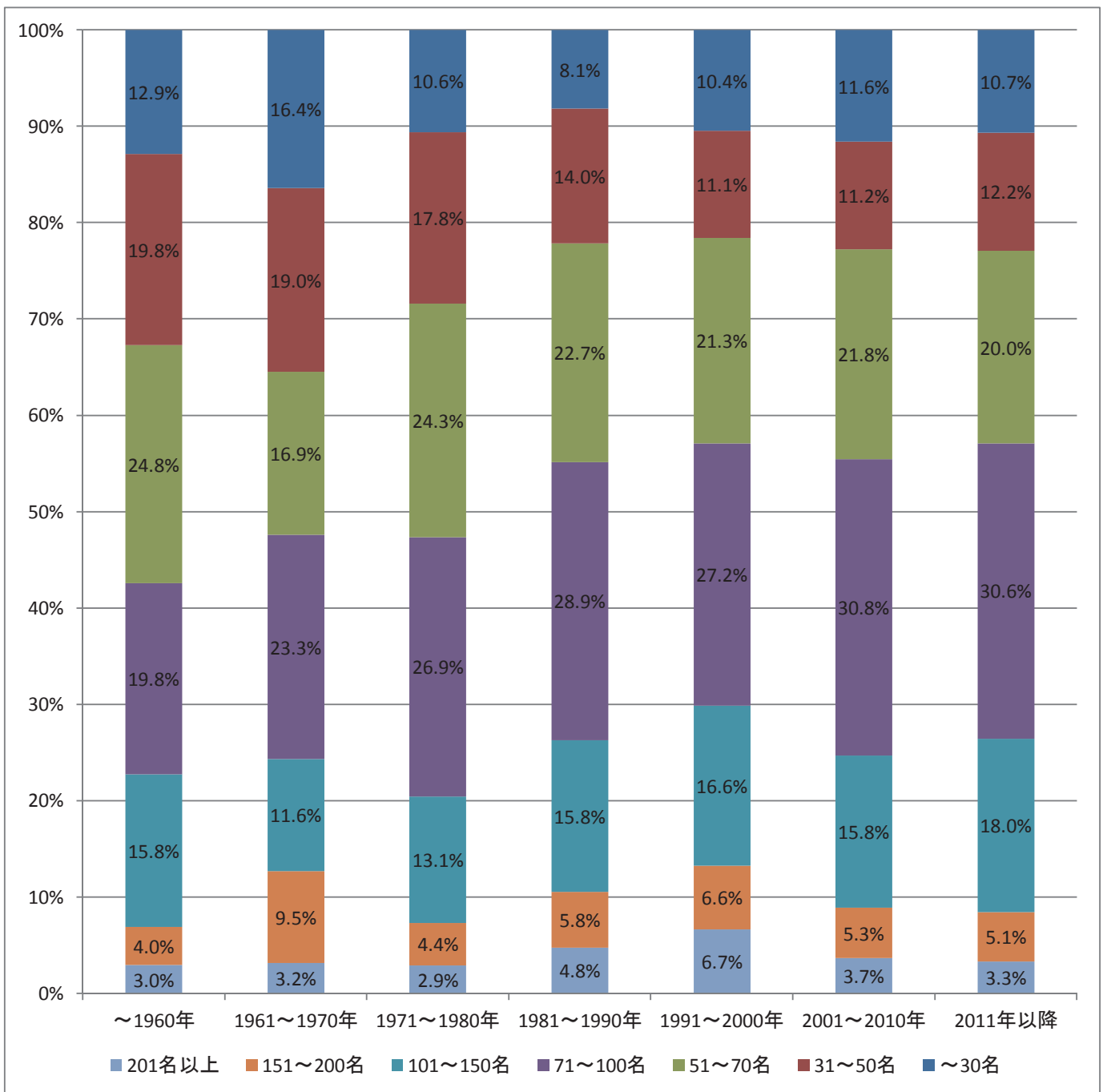


質問 10 披露宴に列席した人数はいかがでしたか

回答項目 □～30名 □31～50名 □51～70名 □71～100名
□101～150名 □151～200名 □201名～

1961年以降は「71名～100名」の割合が最も多くなっており、2001年以降は30%台で推移しています。続いて「51～70名」のゾーンが多くなっていますが、割的にはあまり大きな変化はありません。

	年 代													
	～1960年		1961～1970年		1971～1980年		1981～1990年		1991～2000年		2001～2010年		2011年以降	
～ 30名	13	12.9%	31	16.4%	72	10.6%	117	8.1%	158	10.4%	189	11.6%	102	10.7%
31～ 50名	20	19.8%	36	19.0%	121	17.8%	202	14.0%	169	11.1%	183	11.2%	117	12.2%
51～ 70名	25	24.8%	32	16.9%	165	24.3%	327	22.7%	323	21.3%	356	21.8%	191	20.0%
71～100名	20	19.8%	44	23.3%	183	26.9%	416	28.9%	413	27.2%	503	30.8%	293	30.6%
101～150名	16	15.8%	22	11.6%	89	13.1%	227	15.8%	252	16.6%	258	15.8%	172	18.0%
151～200名	4	4.0%	18	9.5%	30	4.4%	83	5.8%	100	6.6%	86	5.3%	49	5.1%
201名～	3	3.0%	6	3.2%	20	2.9%	69	4.8%	101	6.7%	60	3.7%	32	3.3%
合 計	101	100.0%	189	100.0%	680	100.0%	1,441	100.0%	1,516	100.0%	1,635	100.0%	956	100.0%

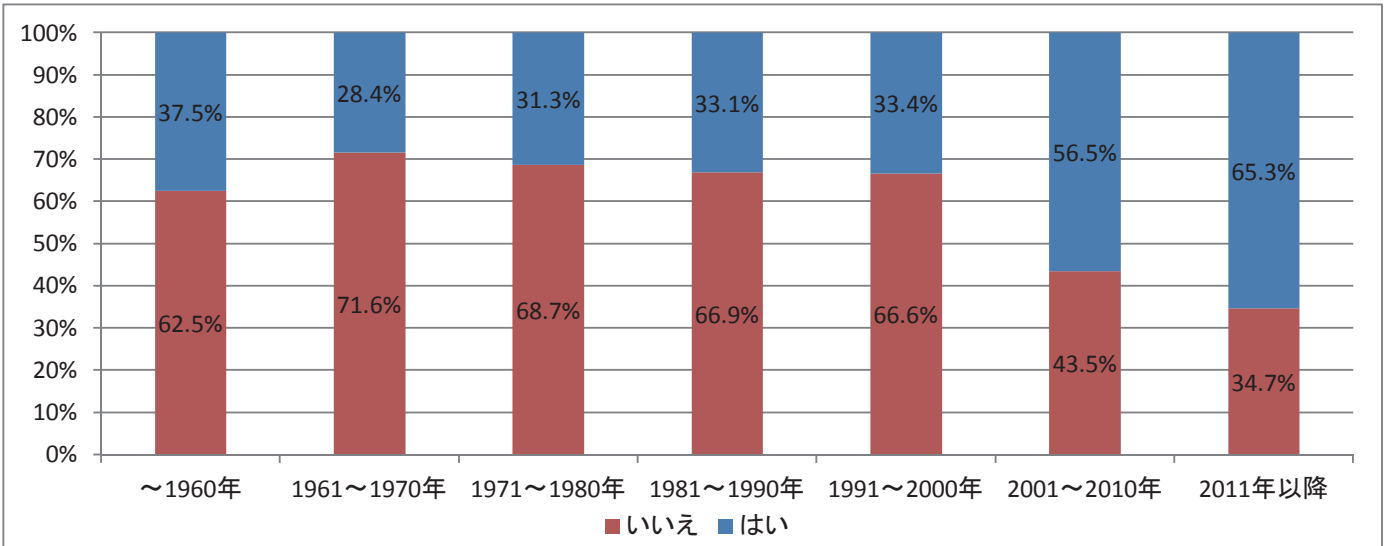


質問 1 1 披露宴でサプライズ演出はありましたか

回答項目 はい いいえ

披露宴でのサプライズ演出は、「2001～2010年」以降は5割以上を超え、演出として定着しつつあります。

	年 代													
	～1960年		1961～1970年		1971～1980年		1981～1990年		1991～2000年		2001～2010年		2011年以降	
はい	39	37.5%	54	28.4%	213	31.3%	475	33.1%	508	33.4%	935	56.5%	627	65.3%
いいえ	65	62.5%	136	71.6%	468	68.7%	960	66.9%	1,015	66.6%	719	43.5%	333	34.7%
合 計	104	100.0%	190	100.0%	681	100.0%	1,435	100.0%	1,523	100.0%	1,654	100.0%	960	100.0%



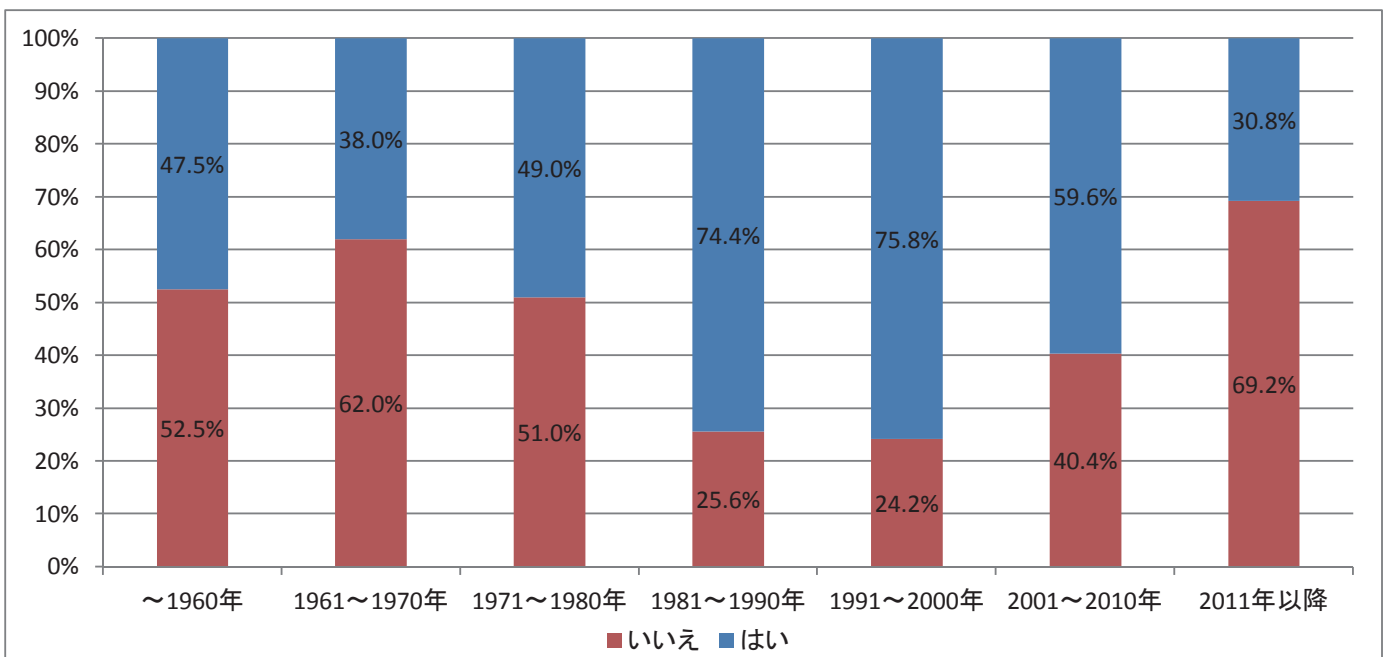
質問 1 2 余興にてカラオケはありましたか

回答項目 はい いいえ

カラオケ機器の普及は1978年前後とみられていますので、それ以前の数値は、機器を使用しないピアノ伴奏や演奏に合わせたものを指していると推測されます。

余興でのカラオケは、「1991～2000年」をピークに減少傾向にあり、「2011年以降」は約3割となっています。

	年 代													
	～1960年		1961～1970年		1971～1980年		1981～1990年		1991～2000年		2001～2010年		2011年以降	
はい	48	47.5%	73	38.0%	334	49.0%	1,070	74.4%	1,156	75.8%	986	59.6%	294	30.8%
いいえ	53	52.5%	119	62.0%	348	51.0%	368	25.6%	369	24.2%	668	40.4%	662	69.2%
合 計	101	100.0%	192	100.0%	682	100.0%	1,438	100.0%	1,525	100.0%	1,654	100.0%	956	100.0%

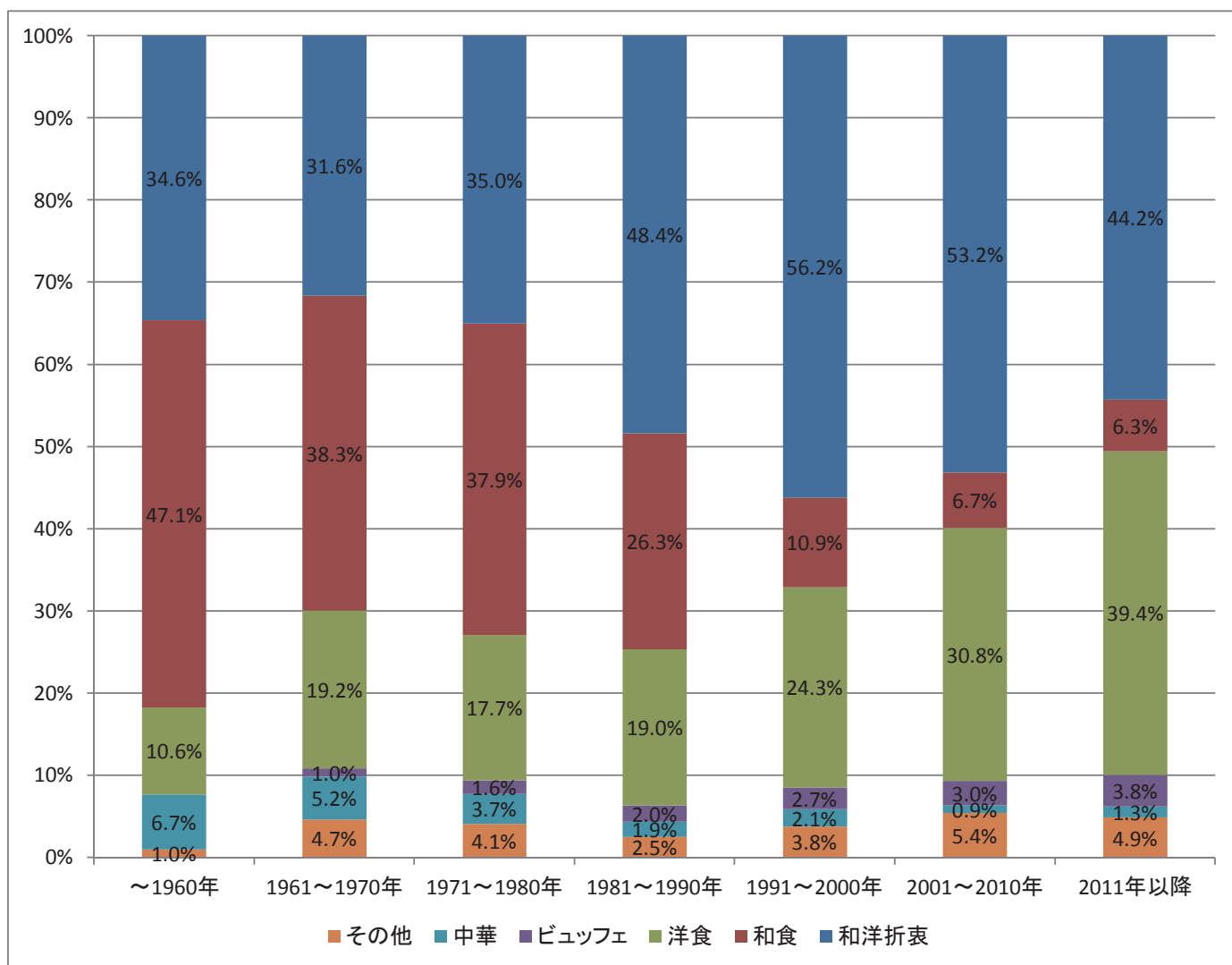


質問 13 料理のスタイルどのような形式でしたか

回答項目 和洋折衷 和食 洋食 ビュッフェ 中華 その他

「和洋折衷」は各年代ともに人気が高くなっています。
 「洋食」は増加傾向にあり、「2011年以降」は約4割にまで伸びています。
 一方、「和食」は、「～1960年」では半数近くと高くなっていますが、2011年以降は1割以下にまで減少しています。

	年 代													
	～1960年		1961～1970年		1971～1980年		1981～1990年		1991～2000年		2001～2010年		2011年以降	
和洋折衷	36	34.6%	61	31.6%	239	35.0%	699	48.4%	861	56.2%	881	53.2%	426	44.2%
和食	49	47.1%	74	38.3%	259	37.9%	380	26.3%	167	10.9%	111	6.7%	61	6.3%
洋食	11	10.6%	37	19.2%	121	17.7%	274	19.0%	373	24.3%	510	30.8%	379	39.4%
ビュッフェ	0	0.0%	2	1.0%	11	1.6%	29	2.0%	41	2.7%	50	3.0%	37	3.8%
中華	7	6.7%	10	5.2%	25	3.7%	27	1.9%	32	2.1%	15	0.9%	13	1.3%
その他	1	1.0%	9	4.7%	28	4.1%	36	2.5%	58	3.8%	90	5.4%	47	4.9%
合 計	104	100.0%	193	100.0%	683	100.0%	1,445	100.0%	1,532	100.0%	1,657	100.0%	963	100.0%



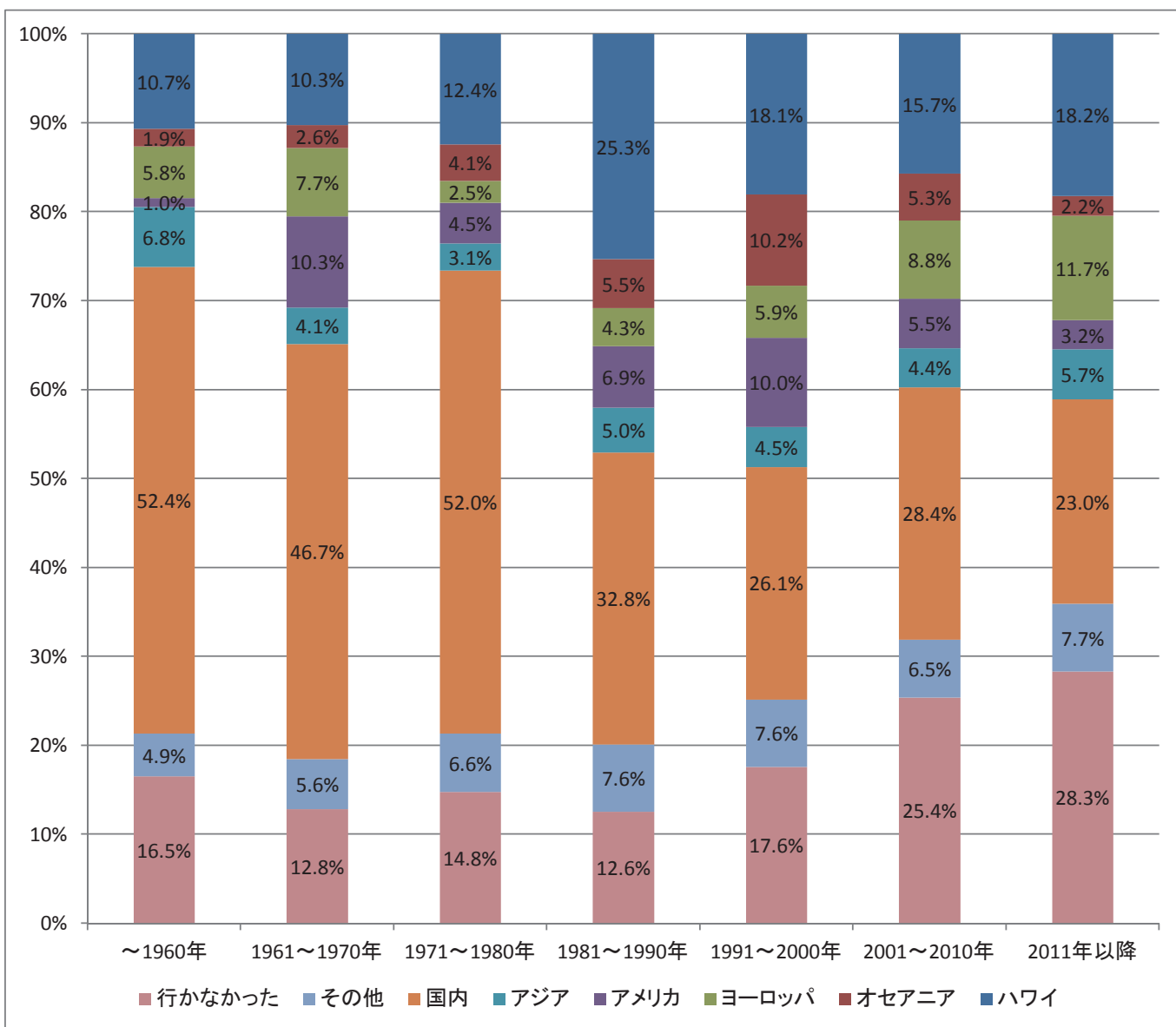
質問 1 4 ハネムーンには行きましたか。またどこに行きましたか

回答項目 ハワイ オセアニア ヨーロッパ
アメリカ アジア 国内 その他 行かなかった

「1971～1980年」までは、約半数が「国内」となっています。海外としては「ハワイ」が各年代とも人気が高く、「1981～1990年」の25.3%が最多となっています。

「2001～2010年」以降は、四分の一の回答者が「行かなかった」と回答しています。

	年 代													
	～1960年		1961～1970年		1971～1980年		1981～1990年		1991～2000年		2001～2010年		2011年以降	
ハワイ	11	10.7%	20	10.3%	85	12.4%	367	25.3%	277	18.1%	261	15.7%	174	18.2%
オセアニア	2	1.9%	5	2.6%	28	4.1%	80	5.5%	157	10.2%	88	5.3%	21	2.2%
ヨーロッパ	6	5.8%	15	7.7%	17	2.5%	62	4.3%	90	5.9%	146	8.8%	112	11.7%
アメリカ	1	1.0%	20	10.3%	31	4.5%	100	6.9%	154	10.0%	92	5.5%	31	3.2%
アジア	7	6.8%	8	4.1%	21	3.1%	73	5.0%	69	4.5%	73	4.4%	54	5.7%
国内	54	52.4%	91	46.7%	356	52.0%	476	32.8%	401	26.1%	472	28.4%	219	23.0%
その他	5	4.9%	11	5.6%	45	6.6%	110	7.6%	116	7.6%	108	6.5%	73	7.7%
行かなかった	17	16.5%	25	12.8%	101	14.8%	182	12.6%	270	17.6%	422	25.4%	270	28.3%
合 計	103	100.0%	195	100.0%	684	100.0%	1,450	100.0%	1,534	100.0%	1,662	100.0%	954	100.0%

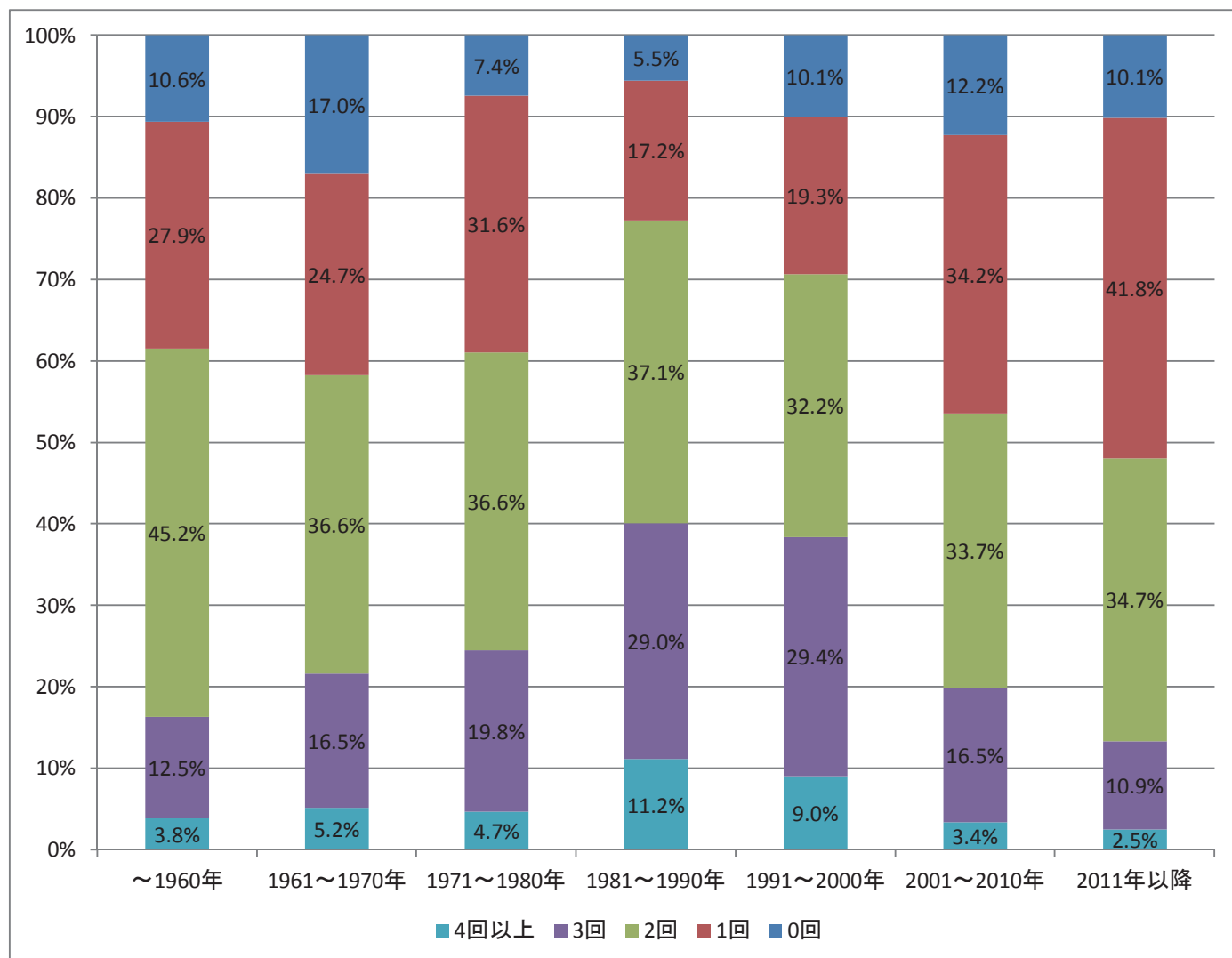


質問 1 5 新婦のお色直しの回数は何回でしたか

回答項目 0回 1回 2回 3回 4回以上

新婦のお色直しの回数は、「1991～2000年」の約3割をピークに、「3回」は減少しています。「1991～2000年」までは「2回」の回答率が一番高くなっていましたが、「2001～2010年」から「1回」の回答率が最多となっています。

	年 代													
	～1960年		1961～1970年		1971～1980年		1981～1990年		1991～2000年		2001～2010年		2011年以降	
0回	11	10.6%	33	17.0%	50	7.4%	80	5.5%	154	10.1%	202	12.2%	97	10.1%
1回	29	27.9%	48	24.7%	214	31.6%	248	17.2%	295	19.3%	564	34.2%	400	41.8%
2回	47	45.2%	71	36.6%	248	36.6%	536	37.1%	493	32.2%	556	33.7%	332	34.7%
3回	13	12.5%	32	16.5%	134	19.8%	418	29.0%	450	29.4%	272	16.5%	104	10.9%
4回以上	4	3.8%	10	5.2%	32	4.7%	161	11.2%	138	9.0%	56	3.4%	24	2.5%
合 計	104	100.0%	194	100.0%	678	100.0%	1,443	100.0%	1,530	100.0%	1,650	100.0%	957	100.0%



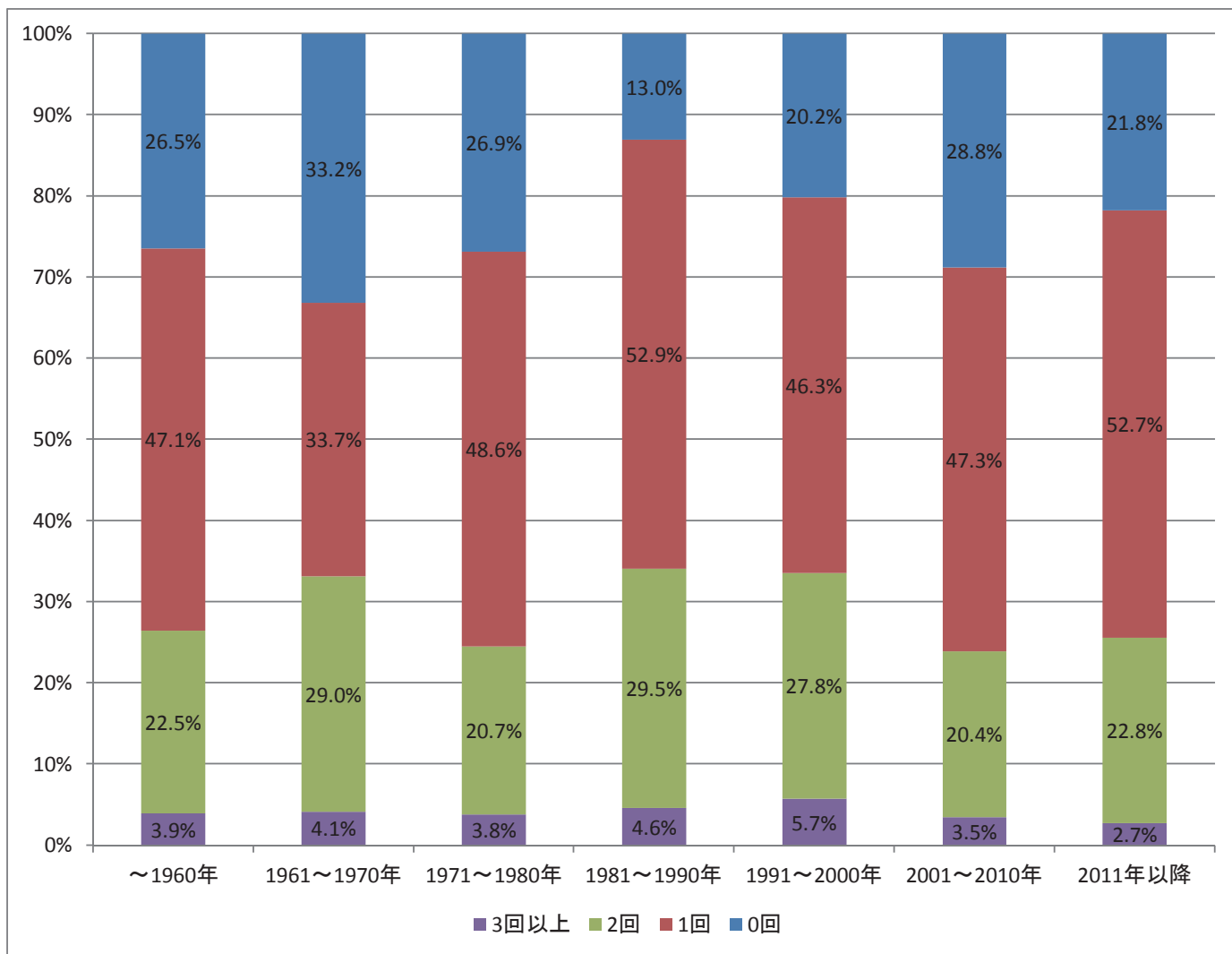
質問 1 6 新郎のお色直しの回数は何回でしたか

回答項目 0回 1回 2回 3回以上

各世代とも「1回」の割合が第一位となっています。

新婦のお色直し回数において「2001～2010年」から「1回」が第一位となっており、それに伴い、新郎の方では「0回」の割合が伸びているのが確認できます。

	年 代													
	～1960年		1961～1970年		1971～1980年		1981～1990年		1991～2000年		2001～2010年		2011年以降	
0回	27	26.5%	64	33.2%	183	26.9%	188	13.0%	307	20.2%	474	28.8%	209	21.8%
1回	48	47.1%	65	33.7%	331	48.6%	763	52.9%	705	46.3%	779	47.3%	505	52.7%
2回	23	22.5%	56	29.0%	141	20.7%	425	29.5%	424	27.8%	336	20.4%	219	22.8%
3回以上	4	3.9%	8	4.1%	26	3.8%	66	4.6%	87	5.7%	57	3.5%	26	2.7%
合 計	102	100.0%	193	100.0%	681	100.0%	1,442	100.0%	1,523	100.0%	1,646	100.0%	959	100.0%

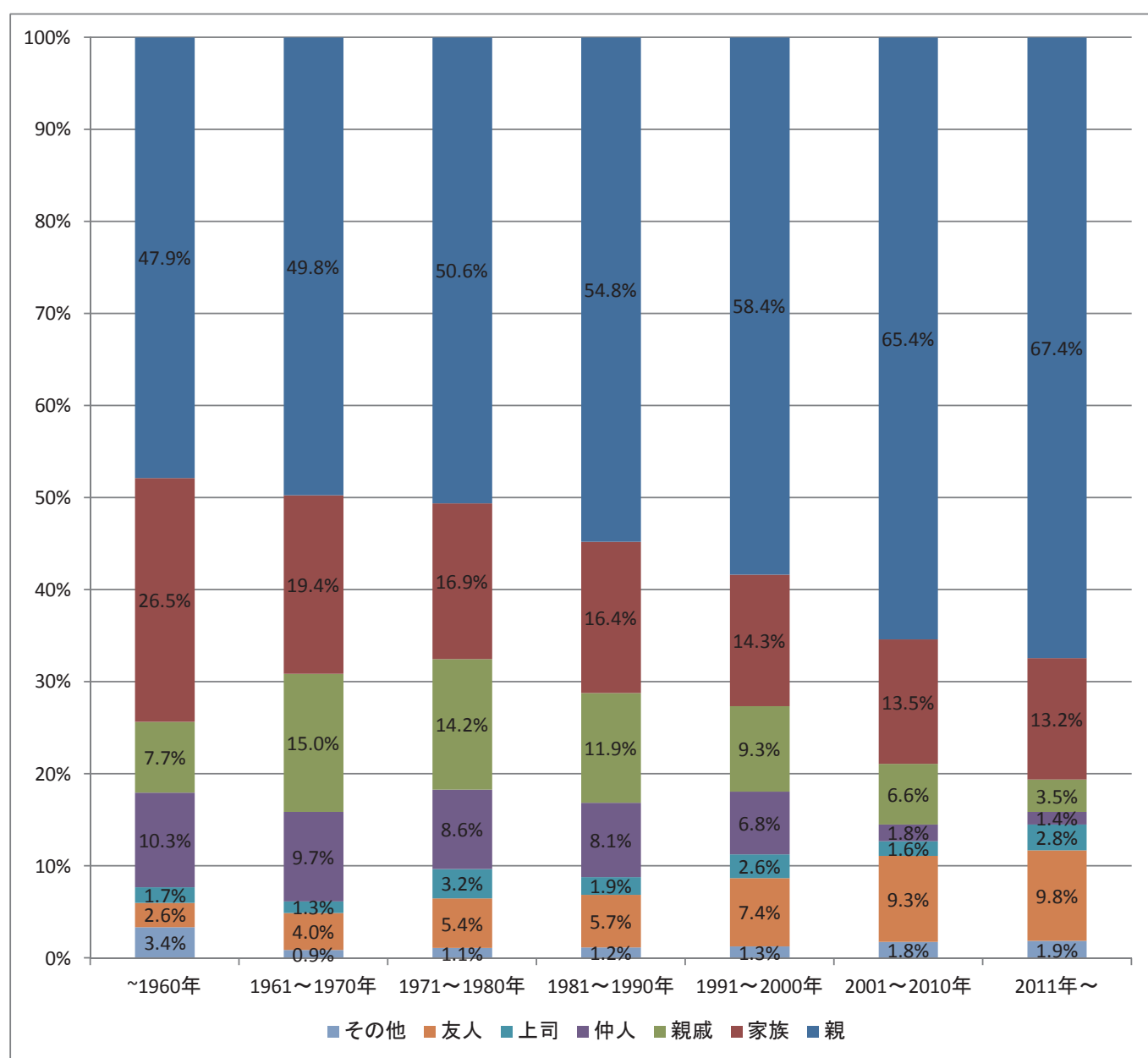


質問17 婚姻届（証人）はどなたに頼みましたか

回答項目 親 家族 親戚 仲人 上司 友人 その他

血縁関係である「親」「家族」「親戚」の割合は各世代とも81.7%~85.5%と高い水準となっていますが、その中でも「1991~2000年」以降、「親戚」の割合は大きく減少しています。
血縁関係の無い「仲人」「上司」「友人」の中では、「1991~2000年」以降、「友人」が増加傾向にあります。

	年 代													
	~1960年		1961~1970年		1971~1980年		1981~1990年		1991~2000年		2001~2010年		2011年~	
親	56	47.9%	113	49.8%	401	50.6%	942	54.8%	1,053	58.4%	1,223	65.4%	739	67.4%
家族	31	26.5%	44	19.4%	134	16.9%	282	16.4%	258	14.3%	253	13.5%	145	13.2%
親戚	9	7.7%	34	15.0%	113	14.2%	204	11.9%	167	9.3%	123	6.6%	38	3.5%
仲人	12	10.3%	22	9.7%	68	8.6%	140	8.1%	122	6.8%	33	1.8%	15	1.4%
上司	2	1.7%	3	1.3%	25	3.2%	32	1.9%	46	2.6%	30	1.6%	31	2.8%
友人	3	2.6%	9	4.0%	43	5.4%	98	5.7%	134	7.4%	173	9.3%	108	9.8%
その他	4	3.4%	2	0.9%	9	1.1%	21	1.2%	23	1.3%	34	1.8%	21	1.9%

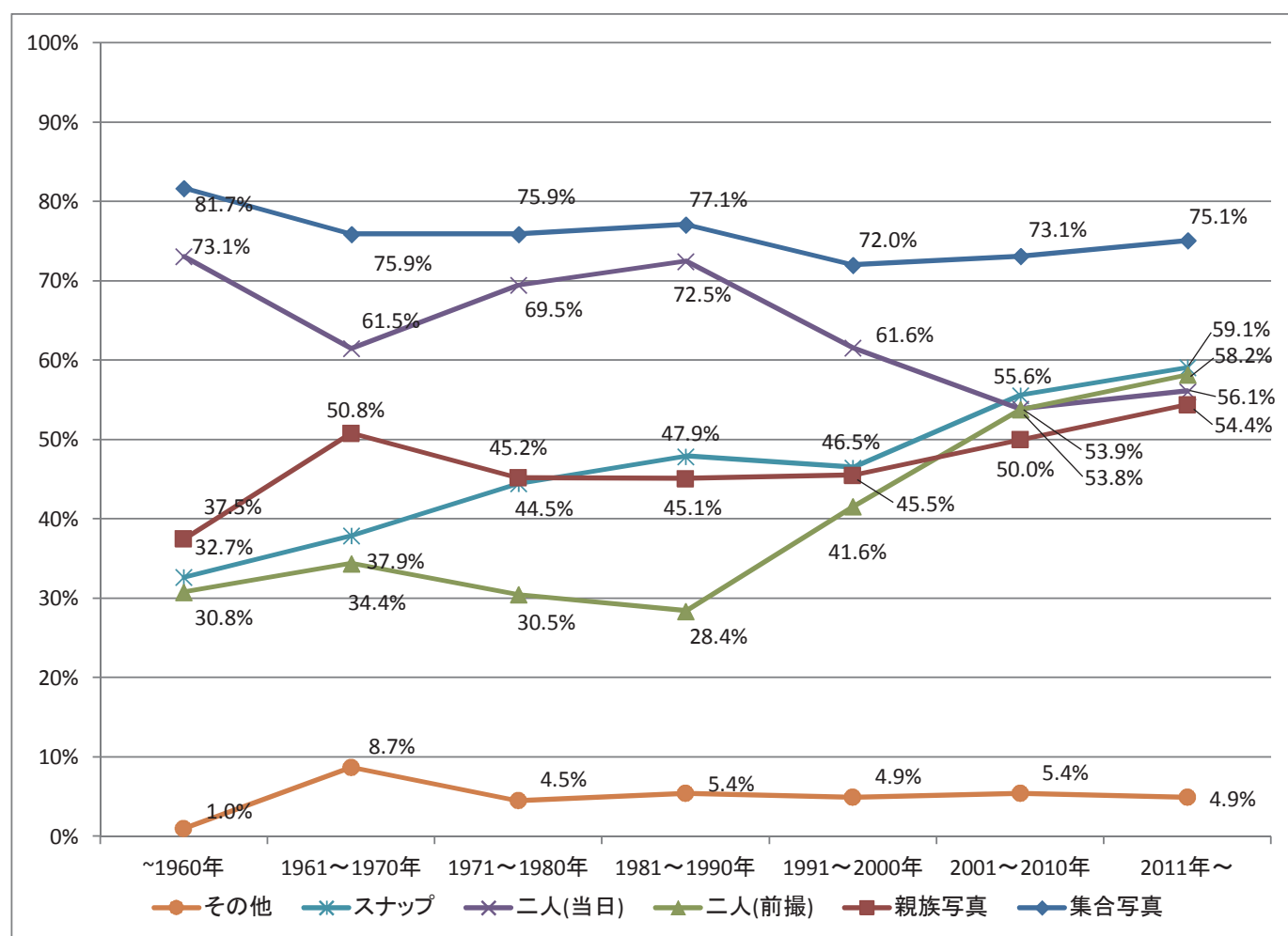


質問18 結婚式で撮影した写真の種類割合はなんですか。(複数回答可)

回答項目 □集合写真 □親族写真 □二人(前撮) □二人(当日) □その他

「集合写真」は各世代とも70%以上と高い水準で行われており、「親族写真」も約半数という一定水準をキープしています。「二人(前撮)」と「スナップ」は「2001~2010年」に50%を超え、さらに増加傾向にあります。

	年 代													
	~1960年		1961~1970年		1971~1980年		1981~1990年		1991~2000年		2001~2010年		2011年~	
集合写真	85	81.7%	148	75.9%	525	75.9%	1,123	77.1%	1,113	72.0%	1,227	73.1%	733	75.1%
親族写真	39	37.5%	99	50.8%	313	45.2%	657	45.1%	703	45.5%	839	50.0%	531	54.4%
二人(前撮)	32	30.8%	67	34.4%	211	30.5%	413	28.4%	643	41.6%	903	53.8%	568	58.2%
二人(当日)	76	73.1%	120	61.5%	481	69.5%	1,055	72.5%	953	61.6%	904	53.9%	548	56.1%
スナップ	34	32.7%	74	37.9%	308	44.5%	698	47.9%	719	46.5%	933	55.6%	577	59.1%
その他	1	1.0%	17	8.7%	31	4.5%	79	5.4%	75	4.9%	91	5.4%	48	4.9%

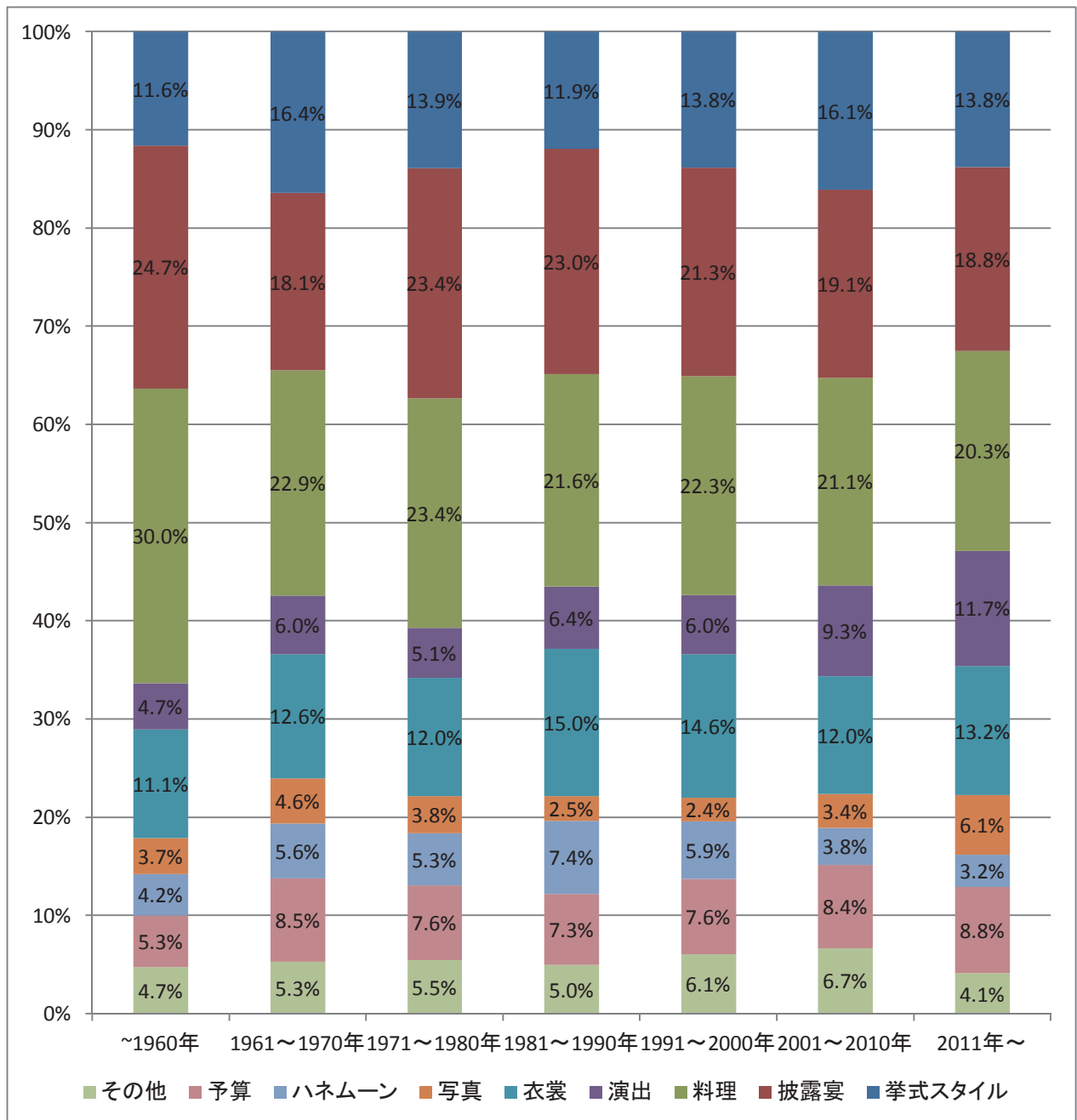


質問19 結婚式で重視したことはなんですか。

- 回答項目 挙式スタイル 披露宴 料理 演出
 衣裳 写真 ハネムーン 予算 その他

各年代とも「料理」が安定して高い数字となっていますが、2000年代に入ってから「演出」重視の傾向が見られるとともに、景気動向に合わせて「予算」項目の上昇が見て取れます。

	年 代													
	～1960年		1961～1970年		1971～1980年		1981～1990年		1991～2000年		2001～2010年		2011年～	
挙式スタイル	22	11.6%	68	16.4%	188	13.9%	354	11.9%	413	13.8%	567	16.1%	322	13.8%
披露宴	47	24.7%	75	18.1%	317	23.4%	683	23.0%	635	21.3%	674	19.1%	439	18.8%
料理	57	30.0%	95	22.9%	317	23.4%	644	21.6%	666	22.3%	743	21.1%	476	20.3%
演出	9	4.7%	25	6.0%	69	5.1%	189	6.4%	179	6.0%	326	9.3%	275	11.7%
衣裳	21	11.1%	52	12.6%	163	12.0%	447	15.0%	436	14.6%	423	12.0%	308	13.2%
写真	7	3.7%	19	4.6%	51	3.8%	74	2.5%	72	2.4%	121	3.4%	142	6.1%
ハネムーン	8	4.2%	23	5.6%	72	5.3%	221	7.4%	176	5.9%	134	3.8%	76	3.2%
予算	10	5.3%	35	8.5%	103	7.6%	216	7.3%	228	7.6%	297	8.4%	206	8.8%
その他	9	4.7%	22	5.3%	74	5.5%	148	5.0%	182	6.1%	236	6.7%	97	4.1%

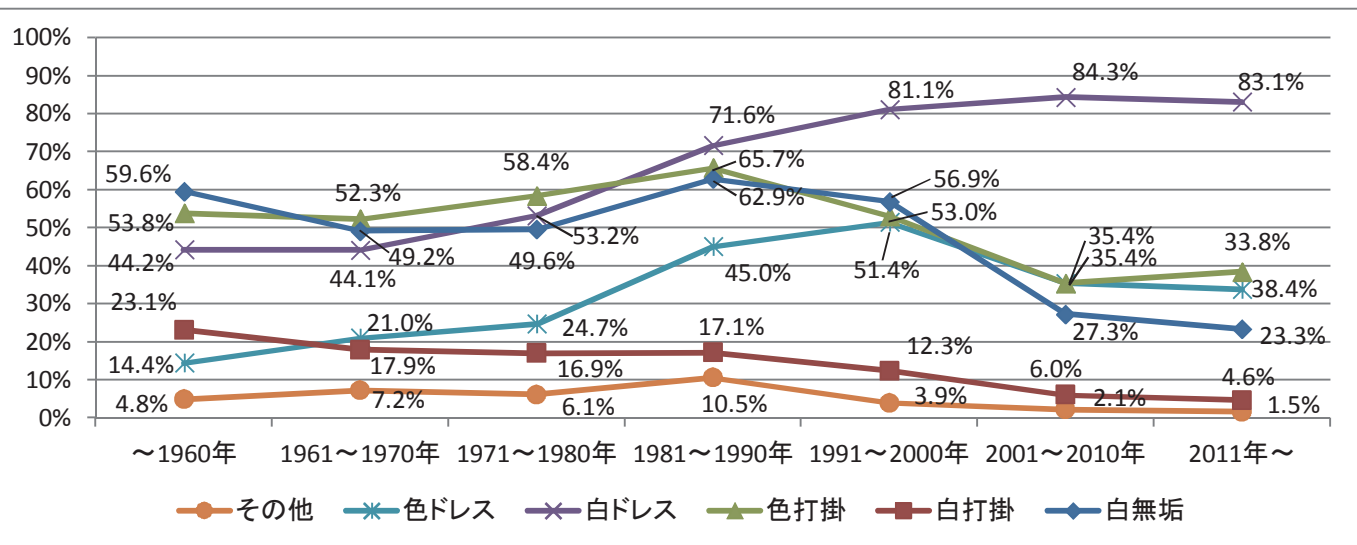


質問20 (新婦) 衣裳はどのような様式のものを選びましたか。またお色直しは何回しましたか

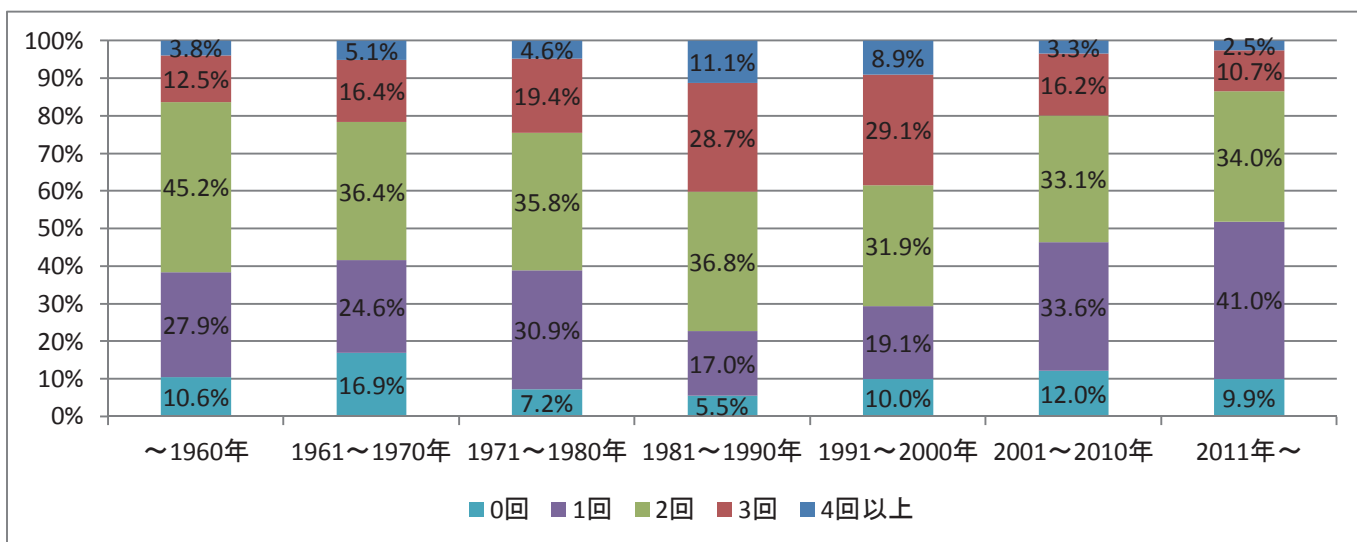
回答項目 □白無垢 □白打掛 □色打掛 □白ドレス □色ドレス □その他
 □0回 □1回 □2回 □3回 □4回以上(複数回答可 但しお色直し回数は1つのみ回答)

「白無垢」「白打掛」「色打掛」といった和装衣裳は、2001年以降に大きく減少しています。一方、「白ドレス」「色ドレス」の洋装衣裳は「1981～1990年」以降、大きく増加しています。お色直し回数を見ると、「3回」が2001年以降で大きく減少しており、和装減少との関連性が見て取れます。また、「0回」が「1991～2000年」以降、約10%となっています。これらは、1996年に流行語となった「ジミ婚」の影響もあると推測されます。

	年 代													
	～1960年		1961～1970年		1971～1980年		1981～1990年		1991～2000年		2001～2010年		2011年～	
白無垢	62	59.6%	96	49.2%	343	49.6%	916	62.9%	879	56.9%	458	27.3%	227	23.3%
白打掛	24	23.1%	35	17.9%	117	16.9%	249	17.1%	190	12.3%	100	6.0%	45	4.6%
色打掛	56	53.8%	102	52.3%	404	58.4%	957	65.7%	820	53.0%	594	35.4%	375	38.4%
白ドレス	46	44.2%	86	44.1%	368	53.2%	1,043	71.6%	1,254	81.1%	1,414	84.3%	811	83.1%
色ドレス	15	14.4%	41	21.0%	171	24.7%	655	45.0%	794	51.4%	594	35.4%	330	33.8%
その他	5	4.8%	14	7.2%	42	6.1%	153	10.5%	61	3.9%	36	2.1%	15	1.5%



	年 代													
	～1960年		1961～1970年		1971～1980年		1981～1990年		1991～2000年		2001～2010年		2011年～	
4回以上	4	3.8%	10	5.1%	32	4.6%	161	11.1%	138	8.9%	56	3.3%	24	2.5%
3回	13	12.5%	32	16.4%	134	19.4%	418	28.7%	450	29.1%	272	16.2%	104	10.7%
2回	47	45.2%	71	36.4%	248	35.8%	536	36.8%	493	31.9%	556	33.1%	332	34.0%
1回	29	27.9%	48	24.6%	214	30.9%	248	17.0%	295	19.1%	564	33.6%	400	41.0%
0回	11	10.6%	33	16.9%	50	7.2%	80	5.5%	154	10.0%	202	12.0%	97	9.9%



質問21

(新郎) 衣裳はどのような様式のものを選びましたか。またお色直しは何回しましたか

回答項目

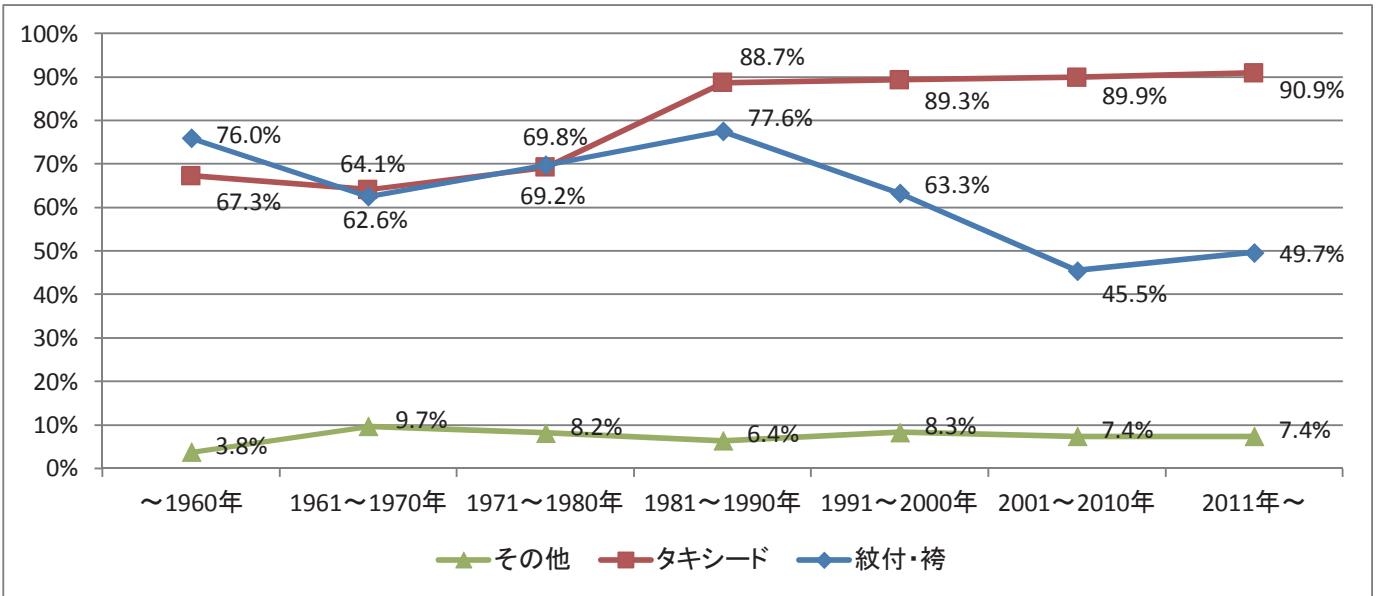
紋付・袴 タキシード その他

0回 1回 2回 3回以上

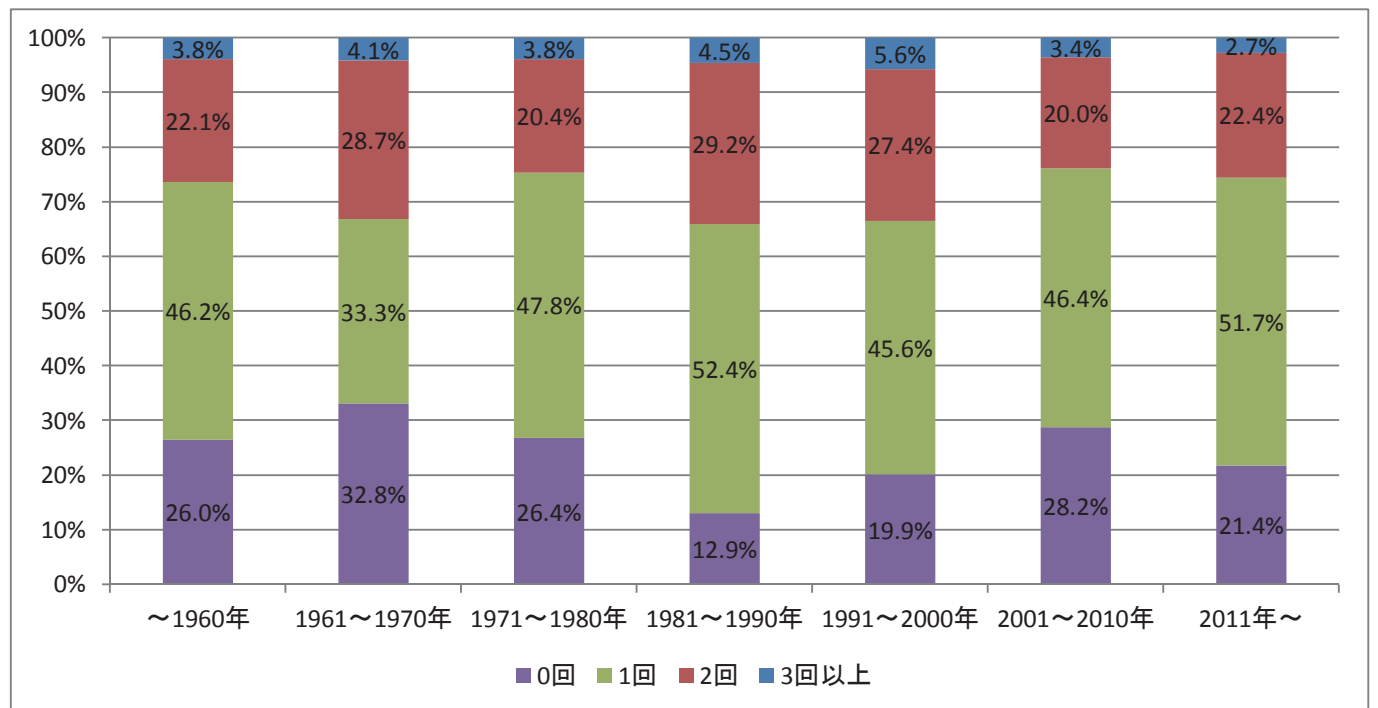
(複数回答可 但しお色直し回数は1つのみ回答)

新婦衣裳との関連性から、「紋付・袴」が2001年以降大きく減少しています。
お色直し回数はどの年代においても「1回」が最多となっています。

	年 代													
	～1960年		1961～1970年		1971～1980年		1981～1990年		1991～2000年		2001～2010年		2011年～	
紋付・袴	79	76.0%	122	62.6%	483	69.8%	1,130	77.6%	978	63.3%	764	45.5%	485	49.7%
タキシード	70	67.3%	125	64.1%	479	69.2%	1,291	88.7%	1,381	89.3%	1,509	89.9%	887	90.9%
その他	4	3.8%	19	9.7%	57	8.2%	93	6.4%	129	8.3%	124	7.4%	72	7.4%



	年 代													
	～1960年		1961～1970年		1971～1980年		1981～1990年		1991～2000年		2001～2010年		2011年～	
3回以上	4	3.8%	8	4.1%	26	3.8%	66	4.5%	87	5.6%	57	3.4%	26	2.7%
2回	23	22.1%	56	28.7%	141	20.4%	425	29.2%	424	27.4%	336	20.0%	219	22.4%
1回	48	46.2%	65	33.3%	331	47.8%	763	52.4%	705	45.6%	779	46.4%	505	51.7%
0回	27	26.0%	64	32.8%	183	26.4%	188	12.9%	307	19.9%	474	28.2%	209	21.4%



MEMO

A series of horizontal dashed lines for writing.

平成27年度

全互協 冠婚葬祭1万人アンケート

平成28年5月30日発行

一般社団法人全日本冠婚葬祭互助協会
儀式継創委員会

〒105-0004 東京都港区新橋1-18-16 日本生命新橋ビル9F

Tel 03-3596-0061

<http://www.zengokyo.or.jp/>

監修者 國學院大學教授・博士（宗教学）・副学長 石井研士

